

Министерство образования и молодежной политики  
Свердловской области  
Государственное автономное профессиональное образовательное учреждение  
Свердловской области «Ревдинский многопрофильный техникум»

УТВЕРЖДАЮ:

Директор ГАПОУ СО  
«Ревдинский многопрофильный техникум»



В.С. Моисеев

«30» сентября 2022 г.

Адаптированная основная образовательная программа  
профессионального обучения –  
программа профессиональной подготовки по профессии рабочих  
13450 Маляр  
(актуализированная образовательная программа)

2022

Адаптированная основная образовательная программа профессионального обучения – программа профессиональной подготовки по профессии рабочих 13450 Маляр (далее – АОППО) разработана на основе профессионального стандарта по профессии Маляр строительный (Приказ Министерства труда и социальной защиты РФ от 22 июля 2020 г. № 443н "Об утверждении профессионального стандарта "Маляр строительный").

Организация-разработчик:

Государственное автономное профессиональное образовательное учреждение Свердловской области «Ревдинский многопрофильный техникум»

Адаптированная основная образовательная программа профессионального обучения – программа профессиональной подготовки по профессии рабочих 13450 Маляр рассмотрена на заседании методического совета ГАПОУ СО «РМТ» (протокол №2 от 29.09.2022 года), утверждена приказом директора ГАПОУ СО «РМТ» от 30.09.2022 года № 112/1-од.

## Содержание

1.	Общие положения	4
1.1.	Нормативно-правовые основы разработки АОППО	7
1.2.	Требования к поступающим	11
2.	Характеристика профессиональной деятельности выпускников и требования к результатам освоения АОППО	13
2.1.	Область и объекты профессиональной деятельности	13
2.2.	Виды и задачи профессиональной деятельности	13
2.3.	Трудовые функции выпускника, формируемые в результате освоения АОППО	13
2.4.	Результаты реализации АОППО	14
2.5.	Структура АОППО	20
2.6.	Трудоемкость АОППО	21
2.7.	Срок освоения АОППО	21
3.	Документы, определяющие содержание и организацию процесса обучения при реализации АОППО	22
4.	Контроль и оценка результатов освоения АОППО	24
5.	Обеспечение специальных условий для обучающихся инвалидов и лиц с ОВЗ	26
5.1.	Кадровое обеспечение процесса обучения	26
5.2.	Учебно-методическое и информационное обеспечение	27
5.3.	Материально-техническое обеспечение	28
6.	Требование к организации практики обучающихся в процессе реализации АОППО	28
7.	Характеристика социокультурной среды образовательной организации, обеспечивающей социальную адаптацию обучающихся (в соответствии с нозологией)	29
	Приложение:	31
	Учебный план	
	Календарный учебный график	
	Адаптированные программы учебных дисциплин общепрофессионального цикла	
	Адаптированные программы учебных дисциплин адаптационного цикла	
	Адаптированные программы профессиональных модулей	
	Программа адаптивной физической культуры	
	КИМ и КОС АОППО	
	Рабочая программа воспитания	
	Календарный план воспитательной работы	

## 1. Общие положения

Адаптированная основная образовательная программа профессионального обучения – программа профессиональной подготовки по профессии рабочих 13450 Маляр (далее АОППО) предназначена для подготовки обучающихся с ограниченными возможностями здоровья (с нарушениями интеллектуального развития), в том числе не имеющих основного общего и среднего общего образования и обучавшихся по адаптированным основным общеобразовательным программам.

Для лиц с ограниченными возможностями здоровья (с нарушениями интеллектуального развития) рекомендованы следующие виды труда:

- а) по характеру рабочей нагрузки на инвалида и его усилий по реализации трудовых задач - физический труд;
- б) по форме организации трудовой и профессиональной деятельности - регламентированный (с определенным распорядком работы);
- в) по предмету труда - «Человек - природа», «Человек - техника», «Человек - художественный образ»;
- г) по признаку основных орудий (средств) труда - ручной труд, машинно-ручной труд;
- д) по уровню квалификации - неквалифицированный труд (уборка, ремонт, доставка, подсобные работы, сортировка, упаковка, маркировка, комплектование, погрузо-разгрузочные работы);
- ж) по сфере производства - преимущественно на мелких промышленных предприятиях, в сфере обслуживания, жилищно-коммунального хозяйства, торговли, в сельском хозяйстве, лесном хозяйстве, в художественных промыслах, в строительстве.

Профессиональное обучение направлено на приобретение лицами различного возраста профессиональной компетенции, в том числе для работы с конкретным оборудованием, технологиями, аппаратно-программными и иными профессиональными средствами, получение указанными лицами квалификационных разрядов, классов, категорий по профессии рабочего или должности служащего без изменения уровня образования.

АОППО по профессии 13450 Маляр обеспечивает достижение обучающимися результатов, установленных Профессиональным стандартом «Маляр строительный».

Основной целью АОППО является приобретение обучающимися знаний, умений, навыков и формирование компетенции, необходимых для выполнения определенных трудовых, служебных функций (определенных видов трудовой, служебной деятельности, профессий).

АОППО ориентирована на решение следующих задач:

- создание в образовательной организации условий, необходимых для получения профессиональной подготовки лицами с ограниченными возможностями здоровья, их социализации и адаптации;

- повышение уровня доступности профессиональной подготовки для лиц с ограниченными возможностями здоровья;
- формирование в образовательной организации толерантной социокультурной среды.

АОППО содержит комплекс учебно-методической документации, включая учебный план, календарный учебный график, рабочие программы дисциплин и профессионального модуля, определяет объем и содержание профессионального обучения по профессии 13450 Маляр, планируемые результаты освоения образовательной программы, специальные условия образовательной деятельности.

При разработке АОППО учтено следующее:

- особые образовательные потребности обучающихся с ограниченными возможностями здоровья;
- неоднородность состава группы обучающихся с ограниченными возможностями здоровья;
- диапазон возможностей освоения обучающимися с ограниченными возможностями здоровья образовательных программ в различных условиях обучения.

Особое внимание при проектировании содержания АОППО уделяется способам и приёмам, посредством которым обучающиеся с ограниченными возможностями здоровья будут осваивать содержание обучения.

Содержание программы адаптировано с учетом возможностей лиц с ограниченными возможностями здоровья. Снижены объем и глубина изучаемого материала, упрощена структура изучаемого материала. Обучающимся с нарушениями интеллектуального развития дается значительно менее широкая система знаний и умений, ряд понятий не изучаются. Вместе с тем формируемые у них профессиональные знания, умения и навыки должны быть вполне достаточными для того, чтобы подготовить их к труду по получаемой профессии. В обучении подростков с нарушениями интеллектуального развития мастерами производственного обучения используются специфические методы и приемы, облегчающие им усвоение учебного материала. Например, сложные понятия изучаются путем расчленения на составляющие и изучения каждой составляющей в отдельности – метод маленьких порций. Сложные действия разбиваются на отдельные операции, и обучение проводится пооперационно. При изучении сложных понятий осуществляется опора на практическую деятельность, широко используется наглядность. А также используются технологические карты для закрепления у обучающихся с нарушениями интеллектуального развития последовательности выполнения трудовых действий.

С целью обеспечения дифференцированного подхода учитываются индивидуальные психофизические особенности обучающихся при организации учебного процесса и контроле знаний. Педагоги должны:

— Учитывать операциональные характеристики деятельности (темп, продуктивность, работоспособность, истощаемость, объем предполагаемых заданий);

— Дозировать нагрузку с учетом индивидуальных особенностей;

— Использовать чередование видов деятельности; короткие четко сформулированные задания; текстовую информацию, представленную в виде печатных таблиц на стендах или электронных носителях.

— Подачу учебного материала осуществлять небольшими, логическими законченными дозами с опорой на наглядность.

— При предъявлении нового и закреплении изученного материала использовать вариативное повторение, пошаговые инструкции. Оказывать дозированную помощь.

— Использовать закрепление и многократное повторение материала с переносом на аналогичный материал, в продуктивных видах деятельности. Повторять действия для выработки умений и навыков, использовать осознанность действий, систематичность, разнообразие, повторяемость, расположение в нужном порядке.

— Проявлять особый педагогический такт. Использовать индивидуальный подход при оценивании деятельности понятное обучающемуся.

— Использовать наглядные опоры: применять схемы и таблицы, приближенные к жизни, реалистические иллюстрации, технологические карты, с опорой на субъективный опыт обучающегося, рационально определять объем применения наглядных средств, с соблюдением принципа необходимости и доступности; использование качественных наглядных методов (натуральных, изобразительных, символических) и приспособление для их демонстрации.

— Использовать замедленный темп обучения; упрощать структуру знаний, умений и навыков в соответствии с психофизическими возможностями обучающегося.

— Максимально опираться на практическую деятельность и опыт обучающегося, на наиболее развитые его способности; осуществлять дифференцированное руководство учебной деятельностью обучающегося.

— Применять на занятиях различные методы: словесный метод – рассказ, беседа, объяснение. Наглядный метод – показ, иллюстрация, наблюдение. Практический метод – выполнение упражнений, заданий, формирующих профессиональные умения и навыки.

— С целью повышения работоспособности использовать упражнения и задания с учетом здоровьесберегающих технологий; подбор индивидуального темпа работы и нагрузки обучающегося; рациональное дозирование содержания учебного материала; при переходе от одного задания к другому предлагать упражнения, переключающие внимание обучающегося на новый вид работы, давать предельно развернутые инструкции, увеличить количество практических проб.

Реализация АОППО предполагает две формы взаимодействия с преподавателем, мастером производственного обучения вне учебных занятий:

- индивидуальная учебная работа (консультации), т.е. дополнительное разъяснение учебного материала и углубленное изучение материала с теми обучающимися, которые в этом заинтересованы,

- индивидуальная воспитательная работа.

С целью социальной адаптации осуществляется индивидуальная поддержка обучающихся инвалидов и обучающихся с ограниченными возможностями здоровья, которая носит название «сопровождение». Сопровождение носит непрерывный и комплексный характер и включает следующие виды:

- организационно-педагогическое сопровождение, направленное на контроль учебы обучающегося инвалида или обучающегося с ограниченными возможностями здоровья в соответствии с графиком учебного процесса в условиях инклюзивного обучения;

- психолого-педагогическое сопровождение обучающихся инвалидов и обучающихся с ограниченными возможностями здоровья, имеющих проблемы в обучении, общении и социальной адаптации, направленное на изучение, развитие и коррекцию личности обучающегося и адекватность становления его компетенций;

- профилактически-оздоровительное сопровождение, предусматривающее решение задач, направленных на повышение психических ресурсов и адаптационных возможностей инвалидов и лиц с ограниченными возможностями здоровья, гармонизацию их психического состояния, профилактику обострений основного заболевания, а также на нормализацию фонового состояния, включая нормализацию иммунного статуса, что непосредственно снижает риск обострения основного заболевания;

- социальное сопровождение, решающее широкий спектр вопросов социального характера, от которых зависит успешная учеба инвалидов и лиц с ограниченными возможностями здоровья в образовательной организации.

Социокультурная среда техникума обеспечивает условия для участия обучающихся с ограниченными возможностями здоровья в работе общественных организаций, спортивных секциях и творческих клубах, в олимпиадах и конкурсах профессионального мастерства.

## **1.1. Нормативно-правовые основы разработки АОППО по профессии 13450 Маляр**

АОППО разработана на основе и с учетом следующих нормативных актов, регламентирующих разработку и реализацию АОППО:

- Закона Российской Федерации «О социальной защите инвалидов в Российской Федерации» от 24.11.1995 № 181-ФЗ (в ред. От 29.11.2021г.);
- Закона Российской Федерации «Об образовании в Российской Федерации» от 29.12.2012 №273-ФЗ;
- Закона Свердловской области «Об образовании в Свердловской области» от 09.07.2013 № 78-ОЗ с изменениями);
- Конвенции о правах инвалидов;
- Методических рекомендаций по организации и осуществлению образовательной деятельности по программам профессионального обучения лиц с умственной отсталостью (нарушениями интеллектуального развития), утвержденных ФГБОУ ДПО ИРПО 30.08.2022;
- Письма Министерства образования и науки Российской Федерации от 18.05.2017 N 06-517 «О дополнительных мерах» (вместе с «Методическими рекомендациями по организации приемной кампании лиц с ограниченными возможностями здоровья и инвалидностью на обучение по программам среднего профессионального образования и профессионального обучения»);
- Письма Министерства образования и науки Российской Федерации от 22 января 2015 № ДЛ-1/05вн «Методические рекомендации по разработке основных профессиональных образовательных программ и дополнительных профессиональных программ с учетом соответствующих профессиональных стандартов»;
- Письма Министерства образования и науки Российской Федерации от 22 декабря 2017 г. N 06-2023 «Методические рекомендации по организации профориентационной работы профессиональной образовательной организации с лицами с ограничениями здоровья и инвалидностью по привлечению их на обучение по программам среднего профессионального образования и профессионального обучения»;
- Письма Министерства просвещения Российской Федерации от 10 апреля 2020 № 05-398 «О направлении методических рекомендаций» (вместе с «Методическими рекомендациями по реализации образовательных программ среднего профессионального образования и профессионального обучения лиц с инвалидностью и ограниченными возможностями здоровья с применением электронного обучения и дистанционных образовательных технологий»);
- Письма Министерства просвещения Российской Федерации от 11 февраля 2019 № 05-108 «О профессиональном обучении лиц с различными формами умственной отсталости» (вместе с "Разъяснениями по вопросам организации профессионального обучения лиц с умственной отсталостью (интеллектуальными нарушениями)");

- Письма Министерства просвещения Российской Федерации от 20.02.2019 N ТС-551/07 «О сопровождении образования обучающихся с ОВЗ и инвалидностью» («Разъяснения о сопровождении образования обучающихся с ограниченными возможностями и инвалидностью»);
- Письма Министерства просвещения Российской Федерации от 31 августа 2020 г. N ДГ-1342/07 «Об организации образования лиц с умственной отсталостью (интеллектуальными нарушениями)»;
- Приказ Министерства труда и социальной защиты РФ от 4 августа 2014 г. № 515 «Об утверждении методических рекомендаций по перечню рекомендуемых видов трудовой и профессиональной деятельности инвалидов с учетом нарушенных функций и ограничений их жизнедеятельности»
- Приказа Министерства образования и науки Российской Федерации от 02 июля 2013 № 513 «Об утверждении перечня профессий рабочих, должностей служащих, по которым осуществляется профессиональное обучение» (с изменениями и дополнениями);
- Приказа Министерства просвещения Российской Федерации от 26 августа 2020 г. № 438 «Об утверждении Порядка организации и осуществления образовательной деятельности по основным программам профессионального обучения»;
- Профессионального стандарта по профессии «Маляр строительный», утвержденного приказом Министерства труда и социальной защиты РФ от 22.07.2020 г. № 443н "Об утверждении профессионального стандарта "Маляр строительный";
- Распоряжения Минпросвещения России от 20.02.2019г. № Р-93 «Об утверждении примерного Положения о психолого-педагогическом консилиуме образовательной организации»;
- Распоряжения Правительства РФ от 15.10.2021 N 2900-р «Об утверждении плана мероприятий по внедрению Международной статистической классификации болезней и проблем, связанных со здоровьем, одиннадцатого пересмотра (МКБ - 11) на территории Российской Федерации на 2021 - 2024 годы»;
- Устава ГАПОУ СО «Ревдинский многопрофильный техникум»;
- Локальных нормативных актов ГАПОУ СО «Ревдинский многопрофильный техникум».

### **Термины и сокращения**

**Адаптационная дисциплина** - элемент адаптированной образовательной программы среднего профессионального образования, направленный на индивидуальную коррекцию учебных и коммуникативных умений и способствующий социальной и профессиональной адаптации обучающихся инвалидов и обучающихся с ограниченными возможностями здоровья.

**Адаптированная основная образовательная программа профессионального обучения** - программа подготовки квалифицированных

рабочих, служащих адаптированная для обучения инвалидов и лиц с ограниченными возможностями здоровья с учетом особенностей их психофизического развития, индивидуальных возможностей и при необходимости обеспечивающая коррекцию нарушений развития и социальную адаптацию указанных лиц.

**Заключение психолого-медико-педагогической комиссии (ПМПК)** - документ, в котором отражены необходимые специальные условия для получения образования обучающимися с ограниченными возможностями здоровья.

**Инвалид** - лицо, которое имеет нарушение здоровья со стойким расстройством функций организма, обусловленное заболеваниями, последствиями травм или дефектами, приводящее к ограничению жизнедеятельности и вызывающее необходимость его социальной защиты.

**Индивидуальная программа реабилитации или абилитации (ИПРА) инвалида** - разработанный на основе решения Государственной службы медико-социальной экспертизы комплекс оптимальных для инвалида реабилитационных мероприятий, включающий в себя отдельные виды, формы, объемы, сроки и порядок реализации медицинских, профессиональных и других реабилитационных мер, направленных на восстановление, компенсацию нарушенных или утраченных функций организма, восстановление, компенсацию способностей инвалида к выполнению определенных видов деятельности.

**Индивидуальный учебный план** - учебный план, обеспечивающий освоение образовательной программы на основе индивидуализации ее содержания с учетом особенностей и образовательных потребностей конкретного обучающегося.

**Инклюзивное образование** - обеспечение равного доступа к образованию для всех обучающихся с учетом разнообразия особых образовательных потребностей и индивидуальных возможностей.

**Компетенция** – способность применять знания, умения, личностные качества и практический опыт для успешной деятельности в определенной области.

**Медико-социальная экспертиза (МСЭ)** - признание лица инвалидом и определение в установленном порядке потребностей освидетельствуемого лица в мерах социальной защиты, включая реабилитацию, на основе оценки ограничений жизнедеятельности, вызванных стойким расстройством функций организма.

**Обучающийся с ограниченными возможностями здоровья** - физическое лицо, имеющее недостатки в физическом и (или) психологическом развитии, подтвержденные психолого-медико-педагогической комиссией и препятствующие получению образования без создания специальных условий.

**Основные программы профессионального обучения** - программы профессиональной подготовки по профессиям рабочих, должностям

служащих, программы переподготовки рабочих, служащих, программы повышения квалификации рабочих, служащих.

**Особые образовательные потребности** — это потребности в условиях, необходимых для оптимальной реализации актуальных и потенциальных возможностей, которые может проявить человек в процессе обучения.

**Профессиональное обучение** - вид образования, который направлен на приобретение обучающимися знаний, умений, навыков и формирование компетенции, необходимых для выполнения определенных трудовых, служебных функций (определенных видов трудовой, служебной деятельности, профессий).

**Профессиональный модуль** – часть основной образовательной программы, имеющая определенную логическую завершенность по отношению к планируемым результатам подготовки, и предназначенная для освоения профессиональных компетенций в рамках каждого из основных видов профессиональной деятельности.

**Специальные условия для получения образования** - условия обучения, воспитания и развития обучающихся инвалидов и обучающихся с ограниченными возможностями здоровья, включающие в себя использование специальных образовательных программ и методов обучения и воспитания, специальных учебников, учебных пособий и дидактических материалов, специальных технических средств обучения коллективного и индивидуального пользования, предоставление услуг ассистента (помощника), оказывающего обучающимся необходимую техническую помощь, проведение групповых и индивидуальных коррекционных занятий, обеспечение доступа в здания организаций, осуществляющих образовательную деятельность, и другие условия, без которых невозможно или затруднено освоение образовательных программ инвалидами и обучающимися с ограниченными возможностями здоровья.

**ПМ** – профессиональный модуль.

**МДК** – междисциплинарный курс профессионального модуля.

**ОК**– общая компетенция;

**ПК** – профессиональная компетенция;

**УП** – учебная практика;

**ПП** – производственная практика;

**З** – зачет;

**ДЗ** - дифференцированный зачет;

**Э** – экзамен;

**ИА** – итоговая аттестация.

## 1.2. Требования к поступающим

К освоению АОППО по профессии 13450 Маляр допускаются лица с ограниченными возможностями здоровья (с нарушениями интеллектуального развития), обучавшиеся по адаптированным основным общеобразовательным

программам, не имеющие основного общего или среднего общего образования. Приём на обучение проводится по личному заявлению абитуриента, при наличии документа об образовании (свидетельства об обучении), на основании представленной справки медико-социальной экспертизы или/и заключения психолого-медико-педагогической комиссии с указанием необходимых специальных условий для получения образования обучающимися с ограниченными возможностями здоровья.

Нарушения интеллектуального развития - группа состояний различной этиологии, которые проявляются в детском возрасте и характеризуются сниженным интеллектуальным функционированием и адаптивным поведением разной степени выраженности (легкая, умеренная, тяжелая, глубокая).

Для лиц с нарушениями интеллектуального развития характерны следующие особые образовательные потребности:

- получение специальной помощи средствами образования;
- обязательность непрерывности коррекционно-развивающего процесса;
- научный, практико-ориентированный, действенный характер содержания образования;
- доступность содержания познавательных задач, реализуемых в процессе образования;
- увеличение сроков получения образования;
- систематическая актуализация сформированных у обучающихся знаний и умений;
- специальное обучение их «переносу» с учетом изменяющихся условий учебных, познавательных, трудовых и других ситуаций;
- обеспечение особой пространственной и временной организации, общеобразовательной среды с учетом функционального состояния центральной нервной системы и нейродинамики психических процессов;
- использование преимущественно позитивных средств стимуляции деятельности и поведения обучающихся, демонстрирующих доброжелательное и уважительное отношение к ним;
- развитие мотивации и интереса к познанию окружающего мира с учетом возрастных и индивидуальных особенностей обучающегося к обучению и социальному взаимодействию со средой;
- стимуляция познавательной активности, формирование позитивного отношения к окружающему миру.
- овладение разнообразными видами, средствами и формами коммуникации, обеспечивающими успешность установления и реализации социокультурных связей и отношений обучающегося с окружающей средой;
- возможность обучения по программам профессиональной подготовки квалифицированных рабочих, служащих;
- психологическое сопровождение, оптимизирующее взаимодействие обучающегося с педагогами и другими обучающимися;

- психологическое сопровождение, направленное на установление взаимодействия семьи и организации;
- постепенное расширение образовательного пространства, выходящего за пределы организации.

## **2. Характеристика профессиональной деятельности выпускников и требования к результатам освоения АОППО**

Основной целью АОППО является приобретение обучающимися с ограниченными возможностями здоровья знаний, умений, навыков и формирование компетенции, необходимых для выполнения в соответствии с требованиями профессионального стандарта «Маляр строительный» определенных трудовых функций по профессии 13450 Маляр без изменения уровня образования, оказание обучающимся помощи в психофизическом развитии, психолого-педагогическое сопровождение для адаптации и интеграции в социум в рамках инклюзивного образования.

### **2.1. Область и объекты профессиональной деятельности**

АОППО соответствует требованиям профессионального стандарта «Маляр строительный», область и объекты профессиональной деятельности определены согласно 2-3 уровням квалификации.

Область профессиональной деятельности выпускников: окрашивание наружных и внутренних поверхностей зданий и сооружений, оклеивание стен и потолков зданий обоями.

Объектами профессиональной деятельности выпускников являются:

- ручные инструменты, оборудование, механизмы и приспособления для малярных работ;
- техническая и технологическая документация.

### **2.2. Виды и задачи профессиональной деятельности**

Обучающийся по профессии 13450 Маляр готовится к профессиональной деятельности в качестве маляра 2-3 разряда.

**Вид профессиональной деятельности:** выполнение малярных работ.

Выпускник должен уметь выполнять покрытие защитными и декоративными материалами наружных и внутренних поверхностей зданий и сооружений.

### **2.3. Трудовые функции выпускника, формируемые в результате освоения АОППО**

1. Очистка поверхностей и предохранение от набрызгов краски.
2. Обработка поверхностей различными средствами и составами.
3. Приготовление и нанесение на поверхности клеевых составов.
4. Шпатлевание поверхностей вручную.

5. Дополнительное шпатлевание поверхностей вручную и механизированным способом.
6. Окрашивание поверхностей вручную и механизированным способом.
7. Оклеивание поверхностей бумажными, виниловыми и текстильными обоями.

## 2.4. Результаты реализации АОППО

Общие компетенции:

Код компетенции	Формулировка компетенции	Знания, умения
ОК. 01	Работать в коллективе и команде, эффективно взаимодействовать с коллегами, руководством, клиентами	<b>Умения:</b> работать в коллективе и команде; взаимодействовать с коллегами, руководством, клиентами в ходе профессиональной деятельности
		<b>Знания:</b> психологические основы деятельности коллектива, психологические особенности личности; основы проектной деятельности
ОК. 02	Проявлять гражданско-патриотическую позицию, демонстрировать осознанное поведение на основе традиционных общечеловеческих ценностей.	<b>Умения:</b> описывать значимость своей профессии
		<b>Знания:</b> сущность гражданско-патриотической позиции, общечеловеческих ценностей; значимость профессиональной деятельности по профессии
ОК. 03	Содействовать сохранению окружающей среды, ресурсосбережению, эффективно действовать в чрезвычайных ситуациях	<b>Умения:</b> соблюдать нормы экологической безопасности; определять направления ресурсосбережения в рамках профессиональной деятельности по профессии
		<b>Знания:</b> правила экологической безопасности при ведении профессиональной деятельности; основные ресурсы, задействованные в профессиональной деятельности; пути обеспечения ресурсосбережения
ОК. 04	Использовать средства физической культуры для сохранения и укрепления здоровья в процессе жизни и профессиональной деятельности и поддержание необходимого уровня физической	<b>Умения:</b> использовать физкультурно-оздоровительную деятельность для укрепления здоровья, достижения жизненных и профессиональных целей; применять рациональные приемы двигательных функций в профессиональной деятельности; пользоваться средствами профилактики перенапряжения характерными для данной профессии

	подготовленности	<b>Знания:</b> роль физической культуры в общекультурном, профессиональном и социальном развитии человека; основы здорового образа жизни; условия профессиональной деятельности и зоны риска физического здоровья для профессии; средства профилактики перенапряжения
--	------------------	---

**Определение результатов освоения программ профессионального обучения на основе профессионального стандарта**

	Профессиональный стандарт «Маляр строительный»	Программа профессионального обучения
Вид профессиональной деятельности	Окрашивание наружных и внутренних поверхностей зданий и сооружений, оклеивание стен и потолков зданий обоями	Выполнение малярных работ
Трудовая функция (профессиональная компетенция)	Очистка поверхностей и предохранение от набрызгов краски Обработка поверхностей различными средствами и составами Приготовление и нанесение на поверхности клеевых составов Шпатлевание поверхностей вручную Дополнительное шпатлевание поверхностей вручную и механизированным способом Окрашивание поверхностей вручную и механизированным способом Оклеивание поверхностей бумажными, виниловыми и текстильными обоями	ПК 1.1 Выполнять подготовительные работы при производстве малярных работ; ПК 1.2 Окрашивать поверхности различными малярными составами; ПК 1.3 Оклеивать поверхности различными материалами; ПК 1.4 Выполнять ремонт окрашенных и оклеенных поверхностей;
Трудовое действие (практический опыт)	Очистка поверхностей Сглаживание поверхностей вручную Удаление старой краски с расшивкой трещин и расчисткой выбоин Предохранение поверхностей от набрызгов краски Грунтование олифой деревянных поверхностей с помощью кисти и валика Обработка различных поверхностей грунтовками и	-выполнения подготовительных работ при производстве малярных работ; -окрашивания поверхностей различными малярными составами; -оклеивания поверхностей различными материалами; -выполнения ремонта окрашенных и оклеенных поверхностей

	<p>пропитками с помощью кисти и валика  Травление цементной штукатурки нейтрализующим раствором  Наносить на поверхности олифу, грунтовки, пропитки и нейтрализующие растворы кистью или валиком  Приготавливать нейтрализующие растворы  Приготовление клеевого состава  Нанесение клеевого состава на поверхности  Приготовление шпатлевочных составов  Нанесение шпатлевочных составов на поверхности вручную  Разравнивание шпатлевочного состава в соответствии с требованием к качеству поверхности</p>	
<p>Умения</p>	<p>Пользоваться металлическими шпателями, скребками, щетками для очистки поверхностей  Пользоваться пылесосом, воздушной струей от компрессора при очистке поверхностей  Удалять старую краску с расшивкой трещин и расчисткой выбоин  Устанавливать защитные материалы для предохранения поверхностей от набрызгов краски  Виды и свойства основных нейтрализующих растворов, грунтовок, пропиток  Правила применения олиф, грунтовок, пропиток и нейтрализующих растворов  Способы и правила нанесения олиф, грунтовок, пропиток и нейтрализующих растворов  Виды и правила применения средств индивидуальной защиты, применяемых при травлении нейтрализующим составом  Требования охраны труда при</p>	<p>- читать архитектурно-строительные чертежи;  - организовывать рабочее место;  - просчитывать объемы работ и потребность материалов;  - экономно расходовать материалы;  - определять пригодность применяемых материалов;  - создавать безопасные условия труда;  - очищать поверхности инструментами и машинами;  - сглаживать поверхности;  - подмазывать отдельные места;  - соскабливать старую краску и набел с расшивкой трещин и расчисткой выбоин;  - предохранять поверхности от набрызгов краски;  - подготавливать различные поверхности к окраске;  - оклеивать поверхности</p>

	<p>работе с олифами, грунтовками, пропитками и нейтрализующими растворами</p> <p>Приготавливать клей заданного состава и консистенции</p> <p>Получать ровную кромку при резке обоев вручную</p> <p>Наносить клеевой состав на поверхности кистями, валиками</p> <p>Выбирать шпатлевочные составы в соответствии с видом основания и типом финишного покрытия</p> <p>Приготавливать шпатлевочные составы</p> <p>Пользоваться инструментом для нанесения шпатлевочного состава на поверхность вручную</p> <p>Разравнивать шпатлевочные составы в соответствии с требованиями к категории качества поверхности</p>	<p>макулатурой;</p> <ul style="list-style-type: none"> <li>- подготавливать различные поверхности к оклейке обоями;</li> <li>подготавливать обои к работе;</li> <li>- приготавливать нейтрализующие растворы;</li> <li>приготавливать шпаклевочные ;</li> <li>- приготавливать грунтовочные, окрасочные составы, эмульсии и пасты по заданному рецепту;</li> <li>- приготавливать окрасочные составы необходимого тона;</li> <li>- приготавливать клей;</li> <li>- контролировать качество подготовки и обработки поверхности;</li> <li>- осуществлять обработку поверхности олифой</li> <li>- протравливать штукатурки нейтрализующим раствором;</li> <li>-грунтовать поверхности кистями, валиком, краскопультом с ручным приводом;</li> <li>- шпатлевать и шлифовать поверхности вручную и механизированным способом;</li> <li>- окрашивать различные поверхности вручную и механизированным способом водными и неводными составами;</li> <li>- покрывать поверхности лаком на основе битумов вручную;</li> <li>- вытягивать филенки;</li> <li>- выполнять декоративное покрытие поверхностей под дерево и камень;</li> <li>- отделывать поверхности по эскизам клеевыми составами в два-четыре тона;</li> <li>- отделывать поверхности набрызгом и цветными</li> </ul>
--	---	--

		<p>декоративными крошками;</p> <ul style="list-style-type: none"> <li>- контролировать качество окраски;</li> <li>- наносить клеевые составы на поверхности;</li> <li>- оклеивать потолки обоями;</li> <li>- оклеивать стены различными обоями;</li> <li>- контролировать качество обойных работ;</li> <li>- ремонтировать оклеенные поверхности обоями и пленками;</li> <li>- ремонтировать окрашенные поверхности различными малярными составами;</li> <li>- контролировать качество ремонтных работ;</li> <li>- соблюдать безопасные условия труда.</li> </ul>
Знания	<p>Способы и правила подготовки поверхностей под окрашивание и оклеивание</p> <p>Назначение и правила применения ручного инструмента и приспособлений</p> <p>Правила эксплуатации, принцип работы и условия применения строительных пылесосов и компрессоров</p> <p>Способы и материалы для предохранения поверхностей от набрызгов краски</p> <p>Требования охраны труда, электробезопасности и пожарной безопасности при подготовительных работах</p> <p>Виды и свойства основных нейтрализующих растворов, грунтовок, пропиток</p> <p>Правила применения олиф, грунтовок, пропиток и нейтрализующих растворов</p> <p>Способы и правила нанесения олиф, грунтовок, пропиток и нейтрализующих растворов</p> <p>Виды и правила применения средств индивидуальной защиты, применяемых при травлении нейтрализующим составом</p> <p>Требования охраны труда при</p>	<ul style="list-style-type: none"> <li>- основы трудового законодательства;</li> <li>- правила чтения чертежей;</li> <li>- методы организации труда на рабочем месте;</li> <li>- нормы расходов сырья и материалов на выполняемые работы;</li> <li>- основы экономики труда;</li> <li>- правила техники безопасности;</li> <li>- виды основных материалов, применяемых при производстве малярных и обойных работ;</li> </ul> <p>75</p> <ul style="list-style-type: none"> <li>- требования, предъявляемые к качеству материалов, применяемых при производстве малярных и обойных работ;</li> <li>- способы подготовки поверхностей под окрашивание и оклеивание поверхностей;</li> <li>- назначение и правила применения ручного инструмента, приспособлений, машин и механизмов;</li> <li>- устройство и правила</li> </ul>

	<p>работе с олифами, грунтовками, пропитками и нейтрализующими растворами</p> <p>Виды и основные свойства клеев, применяемых при производстве обоевых работ</p> <p>Способы и правила приготовления клея</p> <p>Способы раскроя обоев вручную</p> <p>Категории качества поверхностей в зависимости от типов финишных покрытий</p> <p>Типы и основные свойства шпатлевочных составов</p> <p>Правила приготовления и технология применения шпатлевочных составов</p> <p>Правила эксплуатации инструмента для приготовления шпатлевочных составов</p> <p>Способы и правила нанесения шпатлевочных составов на поверхность вручную</p> <p>Устройство, назначение и правила применения инструмента для нанесения шпатлевочных составов</p> <p>Категории качества поверхностей в зависимости от типов финишных покрытий</p>	<p>эксплуатации передвижных малярных станций, агрегатов;</p> <ul style="list-style-type: none"> <li>- способы копирования и вырезания трафаретов;</li> <li>- способы подготовки поверхностей под окрашивание и оклеивание;</li> <li>- устройство механизмов для приготовления и перемешивания шпатлевочных составов;</li> <li>- способы варки клея;</li> <li>- способы приготовления окрасочных составов;</li> <li>- способы подбора окрасочных составов;</li> <li>- правила цветообразования и приемы смешивания пигментов с учетом их химического взаимодействия;</li> <li>- требования, предъявляемые к качеству материалов;</li> <li>- требования санитарных норм и правил при производстве малярных работ;</li> <li>- основные требования, предъявляемые к качеству окрашивания;</li> <li>- свойства основных материалов и составов, применяемых при производстве малярных работ;</li> <li>- технологическую последовательность выполнения малярных работ;</li> <li>- способы выполнения малярных работ под декоративное покрытие;</li> <li>- виды росписей;</li> <li>- способы вытягивания филонок;</li> <li>- приемы окрашивания по трафарету;</li> <li>- виды, причины и технологию устранения дефектов;</li> </ul>
--	--	---

		<ul style="list-style-type: none"> <li>- контроль качества малярных работ;</li> <li>- правила техники безопасности при выполнении малярных работ;</li> <li>- технологию оклеивания потолков и стен обоями и пленками;</li> <li>- виды обоев;</li> <li>- принцип раскроя обоев;</li> <li>- условия оклеивания различных видов обоев и пленок;</li> <li>- виды, причины и технологию устранения дефектов;</li> <li>- правила техники безопасности при выполнении обойных работ;</li> <li>- технологию ремонта поверхностей, оклеенных различными материалами, окрашенных водными и неводными составами;</li> <li>- требования санитарных норм и правил к ремонту оклеенных и окрашенных поверхностей;</li> <li>- правила техники безопасности при выполнении ремонтных работ</li> </ul>
--	--	---

## 2.5. Структура АОПО

Код, ОП	Наименование УД, МДК	ПА Промежуточная аттестация
<b>Адаптационный цикл</b>		
АУД.01	Практическое общение	ДЗ
АУД.02	Здоровье и окружающая среда	З
АУД.03	Социальная и профессиональная адаптация	З
<b>Общепрофессиональный цикл</b>		
ОП.01	Основы законодательства Российской Федерации в сферах труда и социальной защиты	З

ОП.02	Основы черчения	3
ОП.03	Основы художественной культуры	3
ОП.04	Основы материаловедения	3
ОП.05	Основы строительного черчения	3
ОП.06	Основы технологии отделочных строительных работ	ДЗ
ОП.07	Охрана труда с правилами электротехнической безопасности	ДЗ
ОП.08	Безопасность жизнедеятельности	ДЗ
<b>Профессиональный цикл</b>		
ПМ.01	Выполнение малярных работ	
МДК.01.01	Технология малярных работ	ДЗ
УП.01	Выполнение малярных работ	ДЗ
ПП.01	Выполнение малярных работ	ДЗ
<b>Физическая культура</b>		
АФК.01	Адаптивная физическая культура	3
<b>ИА Итоговая аттестация (квалификационный экзамен)</b>		

## 2.6. Трудоемкость АОППО

Трудоемкость АОППО по профессии 13450 Маляр составляет 1200 часов.

### Сводные данные по бюджету времени (в часах, неделях)

Курсы	Обучение по дисциплинам и междисциплинарным курсам (часов)	Консультации (часов)	Учебная практика (часов)	Производственная практика по профессии (часов)	Итоговая аттестация (часов)	Объем образовательной программы (часов)	Каникулы (недель)
1 год	528	60	480	120	12	1200	2
<b>Всего</b>	<b>528</b>	<b>60</b>	<b>480</b>	<b>120</b>	<b>12</b>	<b>1200</b>	<b>2</b>

## 2.7. Срок освоения АОППО

Срок освоения АОППО по профессии 13450 Маляр для лиц с ограниченными возможностями здоровья -10 месяцев, в том числе:

Обучение по дисциплинам и междисциплинарным курсам, консультации и итоговая аттестация	20 нед.
Учебная практика	16 нед.
Производственная практика	4 нед.
Каникулярное время (зимние каникулы)	2 нед.
Итого	42 нед.

Форма обучения – очная.

Документ, который выдается по завершению обучения - свидетельство о профессии рабочего, должности служащего с присвоением квалификации «маляр 2(3) разряда».

### **3. Документы, определяющие содержание и организацию процесса обучения при реализации АОППО**

Документы, регламентирующие содержание и организацию образовательного процесса при реализации АОППО по профессии 13450 Маляр:

- учебный план;
  - календарный учебный график;
  - адаптированные программы учебных дисциплин общепрофессионального и адаптационного циклов;
  - адаптированные программы профессионального модуля;
  - программа по адаптивной физической культуры.
- Учебный план регламентирует реализацию АОППО-ППП, определяет качественные и количественные характеристики программы:
- объёмные параметры учебной нагрузки в целом и по семестрам;
  - перечень, последовательность изучения и объём учебной нагрузки по дисциплинам и профессиональным модулям;
  - сроки прохождения и продолжительность всех видов практики;
  - распределение по семестрам прохождения промежуточной аттестации;
  - формы и объём времени итоговой аттестации.

При формировании учебного плана учтены следующие нормативы:

- обязательная учебная нагрузка обучающихся при освоении АОППО включает обязательную аудиторную нагрузку и все виды практики в составе модулей;

- объём обязательной аудиторной учебной нагрузки обучающихся при освоении АОППО составляет 30 академических часов в неделю;

- минимальный объём часов на изучение учебной дисциплины – 16 академических часов;

- консультации предусматриваются в объеме 6 часов на каждого обучающегося. Формы проведения консультаций (групповые, индивидуальные, письменные, устные) определяются техникумом. Консультации способствуют созданию благоприятного психологического

климата, обеспечивают оказание помощи обучающимся в освоении учебного материала.

Продолжительность обучения: 10 месяцев - 42 недели. Учебный год делится на 2 семестра. Продолжительность учебной недели 5 дней. Учебные занятия группируются парами, продолжительность одного занятия 45 минут. Между учебными занятиями предусмотрены перемены и обеденный перерыв.

Общая продолжительность каникул составляет 2 недели в зимний период.

Учебным планом предусмотрено изучение следующих учебных циклов:

- Адаптационный цикл;
- Общепрофессиональный цикл;
- Профессиональный цикл;
- Физическая культура.

Практика является обязательной частью АОППО, проводится в рамках изучения профессиональных модулей и обеспечивает практическую подготовку обучающихся. Предусмотрены следующие виды практики: учебная и производственная. Учебная и производственная практика проводится на базе техникума и/или на базе предприятий – партнеров, направление деятельности которых соответствует профилю подготовки обучающихся.

Учебные дисциплины адаптационного и общепрофессионального циклов способствуют освоению профессионального модуля, формированию общекультурных, правовых, информационных, коммуникативных компетенций, навыков здорового образа жизни.

В учебный план включена адаптивная физическая культура, которая имеет особое значение в реабилитации, адаптации обучающихся с интеллектуальными нарушениями и в их физическом развитии. В программу учебной дисциплины «Адаптивная физическая культура» включены подвижные занятия в спортивном и тренажерном зале или на открытом воздухе.

Реализация учебных дисциплин адаптационного цикла направлена на создание и обеспечение условий для взаимосвязи обучающихся с обществом, формирование социального статуса и способностей к самостоятельной общественной, трудовой и семейно-бытовой деятельности путем социально-средовой ориентации и социально-бытовой адаптации. Учебные дисциплины адаптационного цикла способствуют формированию навыков общения, социальных компетенций, что в дальнейшем способствует социальной и профессиональной адаптации выпускников.

Отдельные учебные дисциплины общепрофессионального цикла и модуль профессионального цикла определяют профессиональную направленность обучения, обеспечивают формирование необходимых

трудовых действий, знаний и умений в соответствии с трудовыми функциями.

В календарном учебном графике указывается последовательность реализации АОППО по профессии 13450 Маляр, включая теоретическое обучение, практики, итоговую аттестацию, каникулы.

#### **4. Контроль и оценка результатов освоения АОППО**

Контроль и оценка освоения АОППО по профессии 13450 Маляр включает в себя материалы, обеспечивающие оценку качества освоения образовательной программы:

- текущий контроль успеваемости;
- промежуточный контроль - промежуточную аттестацию;
- квалификационный экзамен - итоговую аттестацию.

Текущий контроль успеваемости проводится с целью оценки качества освоения дисциплин и междисциплинарного курса (МДК), стимулирования учебной деятельности обучающихся и может включать в себя:

- устный опрос;
- письменный опрос;
- выполнение практических, творческих заданий;
- проверка выполнения домашних заданий;
- выполнение графических работ;
- контрольные работы.

Промежуточная аттестация обучающихся осуществляется в форме зачетов (в т.ч. дифференцированных зачетов) по завершению изучения учебных дисциплин и МДК за счет часов, отведенных на изучение дисциплин и МДК. Форма ответа для обучающихся устанавливается с учетом индивидуальных психофизических особенностей (устно, письменно на бумаге, письменно на компьютере и т.п.). При необходимости рекомендуется предусмотреть для обучающихся увеличение времени на подготовку к зачетам, а также предоставлять дополнительное время для подготовки ответа на зачете. Возможно установление индивидуальных графиков прохождения промежуточной аттестации обучающимися с ограниченными возможностями здоровья. При необходимости промежуточная аттестация может проводиться в несколько этапов с учетом индивидуальных психофизических особенностей обучающихся.

Результаты зачета оформляются записью «зачтено/незачтено»; дифференцированного зачета оценкой «неудовлетворительно», «удовлетворительно», «хорошо», «отлично».

Итоговая оценка по профессиональному модулю выставляется с учетом оценок за МДК, учебную практику, производственную практику (как

среднеарифметическая, при этом по всем составляющим профессионального модуля должна быть оценка не ниже «удовлетворительно»).

Итоговая оценка за производственную практику выставляется с учетом выполнения итоговой практической работы.

Для аттестации обучающихся создается фонд оценочных средств, который состоит из контрольно-измерительных материалов для проведения текущего контроля и промежуточной аттестации по учебным дисциплинам и контрольно-оценочных средств для промежуточной аттестации по МДК и практикам.

Фонд оценочных средств разрабатывается и утверждается техникумом самостоятельно.

Освоение АОППО завершается обязательной итоговой аттестацией в форме квалификационного экзамена.

Итоговая аттестация не может быть заменена оценкой уровня подготовки обучающихся на основе текущего контроля успеваемости и промежуточной аттестации.

К итоговой аттестации допускаются обучающиеся, не имеющие академических задолженностей.

Квалификационный экзамен проводится техникумом для определения соответствия полученных обучающимися знаний, умений и навыков программе профессионального обучения и установления на этой основе лицам, прошедшим профессиональное обучение, квалификационных разрядов по профессии рабочего 13450 Маляр.

Квалификационный экзамен включает в себя практическую квалификационную работу и проверку теоретических знаний в пределах квалификационных требований, указанных в профессиональном стандарте «Маляр строительный». К проведению квалификационного экзамена привлекаются представители работодателей, их объединений.

Проверка теоретических знаний может проходить в формах защиты пояснительной записки к практической квалификационной работе (объем не менее 4 страниц и не более 8 страниц текста), письменного тестирования или в форме устного ответа на вопросы билета.

Выпускникам, успешно сдавшим квалификационный экзамен, присваивается 2(3) разряд и выдается свидетельство о профессии рабочего, должности служащего 13450 Маляр.

Программа итоговой аттестации утверждается директором техникума после согласования методическим советом техникума за 6 месяцев до начала итоговой аттестации.

При подготовке к итоговой аттестации обучающимся назначается руководитель. Руководителем по подготовке обучающихся к итоговой аттестации является мастер производственного обучения.

Выпускники или родители (законные представители) несовершеннолетних выпускников не позднее, чем за три месяца до начала итоговой аттестации могут подать письменное заявление о необходимости

создания для них специальных условий с указанием условий при проведении итоговой аттестации. В специальные условия могут входить: увеличение времени для подготовки ответа, формы предоставления заданий и ответов (устно, письменно на бумаге, письменно на компьютере, предоставление перерыва для приёма пищи, лекарств) и др.

Обучающиеся, не прошедшие итоговой аттестации или получившие неудовлетворительные результаты, проходят итоговую аттестацию в сроки, устанавливаемые техникумом самостоятельно, исходя из состояния здоровья и психофизических особенностей обучающегося.

Решение экзаменационной комиссии оформляется протоколом, который подписывается председателем и членами экзаменационной комиссии. Протокол хранится в архиве техникума 75 лет.

## **5. Обеспечение специальных условий для обучающихся с ограниченными возможностями здоровья**

Предоставление профессионального обучения осуществляется при наличии необходимых условий. Данные условия могут быть созданы техникумом самостоятельно, либо с использованием ресурсов других организаций, осуществляющих образовательную деятельность посредством сетевой формы реализации образовательных программ (статья 15 Федерального закона N 273-ФЗ).

В данном контексте, стоит отметить, для организации профессионального обучения лиц с интеллектуальными нарушениями не требуется масштабной адаптации рабочего пространства. Одним из необходимых условий успешного профессионального обучения лиц с интеллектуальными нарушениями, является наглядность, этапность, закрепление изученных трудовых функций.

Численность обучающихся с ограниченными возможностями здоровья в учебной группе устанавливается до 15 человек.

Реализация АОППО может осуществляться с использованием различных форм обучения, в том числе с использованием дистанционных технологий и электронного обучения.

### **5.1. Кадровое обеспечение**

Реализация АОППО по профессии рабочих 13450 Маляр обеспечивается педагогическими кадрами, имеющими среднее профессиональное или высшее образование. Преподаватели и мастера производственного обучения получают дополнительное профессиональное образование по программам повышения квалификации не реже одного раза в 3 года.

Педагогические работники, участвующие в реализации АОППО, ознакомлены с психофизическими особенностями обучающихся с нарушениями интеллектуального развития и учитывают их при организации

образовательного процесса и используют рекомендуемые специальные методы и приемы в профессиональном обучении.

В техникуме предусмотрено штатным расписанием должности специалистов медицинского, социального и психолого-педагогического сопровождения: медицинский работник, педагог – психолог, социальный педагог.

Медицинский работник:

- проводит оценку общего состояния здоровья обучающихся, их готовности к смене режима нагрузок, анализ характера заболеваний, уточнение медицинских показаний и противопоказаний;
- осуществляет контроль за состоянием здоровья обучающихся;
- определяет показания к проведению профилактических мероприятий, в т.ч. по обеспечению противоэпидемиологического режима;
- наблюдение за соблюдением режима умственных, эмоциональных и физических нагрузок обучающихся;
- организация экстренной медицинской помощи.

Педагог-психолог:

- осуществление психологической помощи обучающимся;
- проведение психологического консультирования семьи обучающегося по проблемам профессиональной реабилитации;
- оказание консультативной помощи педагогическим работникам по вопросам психологии, проблемам поведения обучающихся и способам их разрешения.

Социальный педагог:

- контроль за соблюдением прав обучающихся в техникуме;
- проведение обследования обучающегося с целью уточнения их социального портрета;
- выработка и реализация рекомендаций по социальной адаптации и реабилитации обучающихся;
- контроль выполнения адаптационных и реабилитационных мероприятий;
- проведение индивидуальной и групповой социальной работы с обучающимися.

## **5.2. Учебно-методическое и информационное обеспечение.**

АОППО обеспечена учебно-методической документацией по всем дисциплинам и профессиональному модулю в соответствии с требованиями по профессии.

Доступ к информационным и библиографическим ресурсам для каждого обучающегося с ограниченными возможностями здоровья обеспечен предоставлением ему не менее чем одного учебного, методического печатного и/или электронного издания по каждой дисциплине, междисциплинарному курсу, профессиональному модулю в формах, адаптированных к ограничениям их здоровья (включая электронные базы периодических изданий).

Для обучающихся с ограниченными возможностями здоровья

комплектация библиотечного фонда осуществляется электронными изданиями основной и дополнительной учебной литературы по дисциплинам всех учебных циклов.

Во время самостоятельной подготовки обучающиеся с ограниченными возможностями здоровья обеспечены доступом к сети Интернет.

### 5.3. Материально-техническое обеспечение

Для организации и ведения образовательного процесса ГАПОУ СО «Ревдинский многопрофильный техникум» располагает 14285,6 м<sup>2</sup> площадей, включающих в себя различные помещения: учебные, учебно-лабораторные, социально-бытовые, а также обеспечивающих управление и функционирование техникума.

Помещения, в которых непосредственно осуществляется образовательная деятельность:

№ п/п	вид и назначение зданий и помещений	общая площадь (кв.м.)
1.	Здание спортзала с пристроем, учебный	S = 618,6 м <sup>2</sup>
2.	Здание библиотеки, учебное	S = 200,3 м <sup>2</sup>
3.	Здание мастерской, учебно-лабораторное	S = 2220,6 м <sup>2</sup>
4.	Здание учебного корпуса с переходом, учебное	S = 2918,8 м <sup>2</sup>
5.	Здание гаража с пристроями, учебно-лабораторное	S = 1282 м <sup>2</sup>
	<i>общая площадь (м<sup>2</sup>)</i>	<b>7240,3 м<sup>2</sup></b>

Техникум располагается в четырехэтажном учебно-производственном корпусе, в котором находятся библиотека, читальный зал, учебные кабинеты, лаборатории, производственные мастерские, 2 спортзала, столовая, актовый зал, 2 компьютерных класса, общежитие. Всего образовательное учреждение располагает 22 учебными кабинетами.

Реализация АОППО в части практической подготовки осуществляется в структурном подразделении техникума – Мастерской по компетенции «Малярные и декоративные работы», оснащенной современной материально-технической базой.

Перечень кабинетов, лабораторий, мастерских и других помещений для подготовки по профессии 13450 Маляр:

Кабинет теоретического обучения

Кабинет безопасности жизнедеятельности и охраны труда

Кабинет основ технологии отделочных строительных работ

Мастерская "Малярные и декоративные работы"

Спортивный зал

Открытый стадион широкого профиля с элементами полосы препятствий

Библиотека, читальный зал с выходом в сеть Интернет

Актовый зал

## **6. Требования к организации практики обучающихся инвалидов и обучающихся с ограниченными возможностями здоровья.**

Учебная и производственная практика планируется в учебных мастерских и/или на предприятии. Место проведения производственной практики определяется в зависимости от психофизиологических особенностей обучающихся и возможностей материально-технической базы техникума.

При определении мест прохождения учебной и производственной практики учитываются рекомендации, содержащиеся в индивидуальной программе реабилитации инвалида или рекомендаций ПМПК (при наличии), относительно рекомендованных условий и видов труда.

При необходимости для прохождения практики создаются специальные рабочие места в соответствии с характером нарушений здоровья, а также с учетом выполняемых трудовых функций.

## **7. Характеристика социокультурной среды образовательной организации, обеспечивающей социальную адаптацию обучающихся с ограниченными возможностями здоровья.**

Необходимым условием реализации АОППО является формирование социокультурной среды, создание условий, необходимых для развития и социализации личности, сохранению здоровья обучающихся. Воспитательный компонент образовательного процесса, включает создание условий для участия обучающихся с ОВЗ в работе общественных организаций, спортивных и творческих клубов.

Профессиональное обучение обеспечивает вхождение обучающегося с ОВЗ во множество разнообразных социальных взаимодействий, что создает и расширяет базу для адаптации.

Сопровождение образовательного процесса и здоровьесбережение обучающихся с ОВЗ осуществляется в соответствии с рекомендациями службы медико-социальной экспертизы или психолого-медико-педагогической комиссии и включает в себя организационно-педагогическое, медицинское, социальное и психолого-педагогическое сопровождение.

Организационно-педагогическое сопровождение обучающихся направлено на контроль освоения образовательной программы и включает в себя контроль за посещаемостью занятий, помощь в организации самостоятельной работы, организацию индивидуальных консультаций, коррекцию взаимодействия преподавателей и обучающихся, консультирование по психофизическим особенностям обучающихся.

Медицинское сопровождение включает в себя оценку общего состояния здоровья обучающихся, их готовности к смене режима нагрузок, анализ характера заболеваний, уточнение медицинских показаний и противопоказаний, контроль за состоянием здоровья обучающихся,

проведение профилактических мероприятий, наблюдение за соблюдением режима умственных, эмоциональных и физических нагрузок обучающихся, организацию экстренной медицинской помощи.

Психолого-педагогическое сопровождение включает: осуществление психологической помощи обучающимся, проведение психологического консультирования семьи обучающегося по проблемам профессиональной реабилитации, оказание консультативной помощи педагогическим работникам по вопросам психологии, проблемам поведения обучающихся и способам их разрешения.

Социальное сопровождение: контроль за соблюдением прав обучающихся в техникуме, проведение обследования обучающегося с целью уточнения их социального портрета, реализацию рекомендаций по социальной адаптации и реабилитации обучающихся, контроль выполнения адаптационных и реабилитационных мероприятий, проведение индивидуальной и групповой социальной работы с обучающимися.

## **Приложение:**

Учебный план

Календарный учебный график

Адаптированные программы учебных дисциплин адаптационного цикла:

*Адаптированная рабочая программа учебной дисциплины адаптационного цикла АУД.01 Практическое общение*

*Адаптированная рабочая программа учебной дисциплины адаптационного цикла АУД.02 Здоровье и окружающая среда*

*Адаптированная рабочая программа учебной дисциплины адаптационного цикла АУД.03 Социальная и профессиональная адаптация*

Адаптированные программы учебных дисциплин общепрофессионального цикла:

*Адаптированная рабочая программа учебной дисциплины общепрофессионального цикла ОП.01 Основы законодательства Российской Федерации в сферах труда и социальной защиты*

*Адаптированная рабочая программа учебной дисциплины общепрофессионального цикла ОП.02 Основы черчения*

*Адаптированная рабочая программа учебной дисциплины общепрофессионального цикла ОП.03 Основы художественной культуры*

*Адаптированная рабочая программа учебной дисциплины общепрофессионального цикла ОП.04 Основы материаловедения*

*Адаптированная рабочая программа учебной дисциплины общепрофессионального цикла ОП.05 Основы строительного черчения*

*Адаптированная рабочая программа учебной дисциплины общепрофессионального цикла ОП.06 Основы технологии отделочных строительных работ*

*Адаптированная рабочая программа учебной дисциплины общепрофессионального цикла ОП.07 Охрана труда с правилами электротехнической безопасности*

*Адаптированная рабочая программа учебной дисциплины общепрофессионального цикла ОП.08 Безопасность жизнедеятельности*

Адаптированная программа профессионального модуля

*Адаптированная рабочая программа профессионального модуля ПМ.01 Выполнение малярных работ*

Программа по адаптивной физической культуре.

*Рабочая программа по адаптивной физической культуре.*

Контрольно-измерительные материалы

Контрольно-оценочные средства по профессиональному модулю

Рабочая программа воспитания

Календарный план воспитательной работы

**ГАПОУ СО "Ревдинский многопрофильный техникум"**  
**УЧЕБНЫЙ ПЛАН**

адаптированной основной образовательной программы профессионального обучения –  
программы профессиональной подготовки по профессии рабочих 13450 Маляр

Квалификация:  
Маляр 2-3 разряда

Форма обучения- очная  
срок обучения -10 месяцев

**1. Сводные данные по бюджету времени (в часах, неделях)**

Курсы	Обучение по дисциплинам и междисциплинарным курсам (часов)	Консультации (часов)	Учебная практика (часов)	Производственная практика по профессии (часов)	Итоговая аттестация (часов)	Объем образовательной программы (часов)	Каникулы (недель)
1 год	528	60	480	120	12	1200	2
<b>Всего</b>	<b>528</b>	<b>60</b>	<b>480</b>	<b>120</b>	<b>12</b>	<b>1200</b>	<b>2</b>

**2. План учебного процесса**

Индекс	Наименование учебных циклов, учебных дисциплин, профессиональных модулей, междисциплинарных курсов, практик	Формы промежуточной аттестации, семестр	Учебная нагрузка обучающихся (час.)		Распределение обязательной нагрузки по семестрам	
			Обязательная аудиторная		1 курс	
			Всего занятий	в т.ч. лаб. и практ. занятий	1 семестр 17 недель	2 семестр 23 недели
					9 - теория 8- практика	11 - теория 12- практика
1	2	3	4	5	6	7
<b>АД.00</b>	<b>Адаптационный цикл</b>		<b>78</b>	<b>62</b>	<b>43</b>	<b>35</b>
АУД.01	Практическое общение	ДЗ	42	38	17	25
АУД.02	Здоровье и окружающая среда	3	18	12	18	
АУД.03	Социальная и профессиональная адаптация	3	18	12	8	10
<b>ПП.00</b>	<b>Общепрофессиональный цикл</b>		<b>232</b>	<b>152</b>	<b>106</b>	<b>126</b>
<b>ОП.00</b>	<b>Общепрофессиональные дисциплины</b>		<b>232</b>	<b>152</b>	<b>106</b>	<b>126</b>
ОП.01	Основы законодательства Российской Федерации в сферах труда и социальной защиты	3	18	10		18
ОП.02	Основы черчения	3	18	16	18	
ОП.03	Основы художественной культуры	3	72	60	18	54
ОП.04	Основы материаловедения	3	34	16	34	
ОП.05	Основы строительного черчения	3	18	16		18
ОП.06	Основы технологии отделочных строительных работ	ДЗ	36	18	36	
ОП.07	Охрана труда с правилами электротехнической безопасности	ДЗ	18	8		18
ОП.08	Безопасность жизнедеятельности	ДЗ	18	8		18

<b>ПП.00</b>	<b>Профессиональный цикл</b>		<b>800</b>	<b>142</b>	<b>113</b>	<b>87</b>	
<b>ПМ.00</b>	<b>Профессиональные модули</b>		<b>800</b>	<b>142</b>	<b>113</b>	<b>87</b>	
<b>ПМ.01</b>	<b>Выполнение малярных работ</b>		<b>800</b>	<b>142</b>	<b>113</b>	<b>87</b>	
МДК.01.01	Технология малярных работ	ДЗ	200	142	113	87	
УП.01	Выполнение малярных работ	ДЗ	480		240/ 8 недели	240/ 8 недели	
ПП.01	Выполнение малярных работ	ДЗ	120			120/ 4 недели	
<b>АФК.00</b>	<b>Физическая культура</b>		<b>18</b>	<b>18</b>	<b>8</b>	<b>10</b>	
АФК.01	Адаптивная физическая культура	З	18	18	8	10	
<b>ВСЕГО:</b>			<b>1128</b>				
<b>ИА.00</b>	<b>Итоговая аттестация</b>		<b>12</b>			<b>12</b>	
<i>ИА.01</i>	<i>Квалификационный экзамен: проверка теоретических знаний и выполнение практической квалификационной работы</i>						
	<b>Консультации</b>		<b>60</b>			<b>60</b>	
	<b>ИТОГО:</b>		<b>1200</b>				
<b>Итоговая аттестация - квалификационный экзамен по профессии 13450 "Маляр"</b>				<b>Всего</b>	дисциплин и МДК	270	258
					учебной практики	240	240
					производственной практики		120
					консультаций		60
					итоговая аттестация		12





**Фонд оценочных средств  
(программа итоговой аттестации)**

для проведения итоговой аттестации в форме квалификационного экзамена  
по адаптированной основной образовательной программы профессионального  
обучения –

программа профессиональной подготовки  
по профессии рабочих 13450 Маляр

**Ревда, 2022**

Оценка результатов освоения программы носит комплексный характер. Освоение адаптированной основной образовательной программы профессионального обучения – программа профессиональной подготовки по профессии рабочих 13450 Маляр завершается итоговой аттестацией.

Для проведения итоговой аттестации создается экзаменационная комиссия, в состав которой могут быть включены преподаватели и мастера производственного обучения, реализующие программу, другие привлекаемые специалисты, представители работодателей.

Итоговая аттестация проводится на основе оценки сформированности профессиональных (ПК) и общих компетенций (ОК):

<b>ПК, ОК</b>	<b>Основные показатели оценки результата</b>
ПК 1.1 Выполнять подготовительные работы при производстве малярных работ	Подготовка различных поверхностей к окраске и оклеиванию обоями в соответствии с требованиями СНиП. Приготовление составов для подготовки поверхностей по рецептуре
ПК 1.2 Окрашивать поверхности различными малярными составами	Окрашивание различных поверхностей вручную и механизированным способом, водными и не водными составами в соответствии с техническими требованиями. Обоснованность выбора основных материалов, применяемых при производстве малярных работ. Обоснованность требований, предъявляемых к качеству материалов, при производстве малярных работ. Демонстрация навыков выполнения окраски вручную и механизированным способом
ПК 1.3 Оклеивать поверхности различными материалами	Точность выполнения технологических операций при оклеивании поверхностей различными видами обоев. Выполнение требований, предъявляемых к качеству материалов, при производстве обойных работ. Контроль качества обойных работ в соответствии с требованиями СНиП. Демонстрация навыков выполнения обойных работ.
ПК 1.4 Выполнять ремонт окрашенных и оклеенных поверхностей	Выявление дефектов при выполнении ремонтных работ всех видов окрасочных и обойных работ. Выполнение ремонта окрашенных и оклеенных поверхностей в соответствии с техническими требованиями
ОК 01. Работать в коллективе и команде, эффективно взаимодействовать с коллегами, руководством, клиентами	Демонстрация культуры взаимодействия в социуме, самоорганизации; Владение способами бесконфликтного общения в коллективе; Соблюдение принципов профессиональной этики

Итоговая аттестация слушателей проводится в форме квалификационного экзамена. Квалификационный экзамен проводится техникумом для определения соответствия полученных знаний, умений и навыков программе профессионального обучения и установления на этой основе лицам, прошедшим профессиональное обучение, квалификационных разрядов, классов, категорий по соответствующим профессиям рабочих, должностям служащих (при наличии таких разрядов, классов, категорий). Квалификационный экзамен включает в себя практическую квалификационную работу и проверку теоретических знаний в пределах квалификационных требований, указанных в профессиональных стандартов по соответствующим профессиям рабочих, должностям служащих.

Объектом оценки на квалификационном экзамене является оценка теоретической подготовки слушателей и оценка процесса и продукта практической деятельности в ходе выполнения практической квалификационной работы на основе экспертной оценки по критериям.

По результатам квалификационного экзамена формируется оценочное суждение о степени достижения конечных образовательных результатов программы – профессиональных компетенций в формате: «сформированы/не сформированы», общая оценка сформированности компетенций с переводом в традиционные баллы «2», «3», «4», «5»; оценка теоретических знаний в баллах «2», «3», «4», «5». По итогам квалификационного экзамена экзаменационной комиссией принимается решение о присвоении слушателю квалификации - маляр строительный 2 уровня квалификации.

### **Инструкция для обучающихся**

#### **Уважаемые обучающиеся!**

Вам необходимо выполнить предложены тестовые задания за 45 минут и внести в ответы в бланк. Перед началом работы с тестом проставьте свою фамилию, имя, дату в бланк ответа.

При выполнении заданий с формулировкой «Выберите правильный вариант ответа» Вы должны выбрать один правильный ответ из предложенных и внести буквенное обозначение правильного ответа в соответствующую позицию в бланке ответа.

При выполнении заданий с формулировкой «Выберите все правильные ответы из предложенных» Вы должны выбрать один, несколько или все правильные ответы из предложенных вариантов и проставить их буквы в соответствующую позицию в бланк ответа.

Оценка тестовых заданий производится в соответствии с утвержденными критериями: Вы получаете 1 балл за каждое задание в случае без ошибочных ответов и 0 баллов за одну ошибку. Таким образом, максимальное количество баллов, которое возможно набрать - 20 баллов.

Время выполнения – 25 минут.

Оценка тестовых заданий производится в соответствии с утвержденными критериями

<i>Процент правильных ответов</i>	<i>Количество правильных Ответов из 40 заданий</i>	<i>Оценка по общепринятой шкале</i>
90- 100%	18-20	Отлично
70 - 89%	15-17	Хорошо
50 - 69%	12-14	Удовлетворительно
Менее 50%	Менее 11	Неудовлетворительно

*Желаем успехов!*

Инструкция: Выберите правильный вариант ответа.

1. **Какие механизмы применяются для окраски неводными составами?**

- а) пистолет – распылитель
- б) машина для раскроя обоев
- в) краскопульт

2. Выберите все правильные варианты ответов.

**По виду малярные составы подразделяется:**

- а) водные
- б) неводные
- в) обычные

3. Выберите все правильные варианты ответов.

**Ручной краскопульт состоит:**

- а) баллон
- б) удочка
- в) форсунка
- г) ручка
- д) рычаг крана
- е) фильтр

4. Выберите все правильные варианты ответов.

**К индивидуальным средствам защиты относятся:**

- а) рабочая одежда
- б) головной убор
- в) перчатки
- г) респиратор
- д) очки

5. Выберите все правильные варианты ответов.

**Водные составы после грунтовки наносят на поверхность через:**

- а) 24 часа
- б) 12 часов
- в) 6 часов

6. Выберите все правильные варианты ответов.

**Ручной инструмент для малярных работ:**

- а) кисть
- б) мастерок
- в) краскопульт ручного действия
- г) ковш
- д) шпатель
- е) валик

7. Выберите все правильные варианты ответов.

**Приспособления для малярных работ:**

- а) отвес
- б) угольник
- в) уровень
- г) линейка

8. Выберите все правильные варианты ответов.

**Определите дефекты окраски неводными составами**

- а) пузыри на поверхности
- б) шероховатости
- в) следы кисти
- г) медленное высыхание

- д) жухлость
- е) потеки

9. Выберите все правильные варианты ответов.

**Краскопульт СО 71 имеет производительность труда м.кв. ч**

- а) 400
- б) 100
- в) 50

10. Выберите правильные варианты ответов.

**При выполнении окраски (простой по качеству) в технологические операции входят:**

- а) очистка
- б) первое грунтование
- в) шлифование
- г) окрашивание

11. Выберите все правильные варианты ответов.

**К водным составам относятся:**

- а) известковые
- б) клеевые
- в) силикатные
- г) вододисперсионные

12. Выберите правильные варианты ответов

**Толщина шпатлевочного слоя составляет:**

- а) 2 мм
- б) 5 мм
- г) 3,5 мм

13. Выберите все правильные варианты ответов

**Краскораспылитель предназначен для:**

- а) выравнивания поверхностей
- б) затирки поверхностей
- в) окраски поверхностей

14. Выберите все правильные варианты ответов.

**Электрокраскопультом наносятся составы:**

- а) водные
- б) неводные
- в) декоративные

15. Выберите все правильные варианты ответов.

**Определите порядок нанесения состава на поверхность окрасочный состав на поверхность наносят:**

- а) горизонтально
- б) вертикально
- в) по диагонали

16. Выберите все правильные варианты ответов.

**Обои по классификации подразделяются:**

- а) водостойкие
- б) по виду поверхности
- в) по плотности
- г) по декору

17. Выберите все правильные варианты ответов.

**Для обойных работ применяются инструменты:**

- а) валик
- б) кисть
- в) нож
- г) шпатель пластиковый

18. Выберите все правильные варианты ответов

**Окраска поверхностей производится:**

- а) снизу стен
- б) с потолка
- в) с верха стен

19. Выберите правильные варианты ответов.

**Трафареты подразделяются на виды:**

- а) простые прямые
- б) обратные
- в) многокрасочные
- г) сплошные
- д) трафареты для припороха

20 Выберите правильный вариант ответа.

**Наклеивание бордюра или фриза наклеивается:**

- а) до оклейки стен обоями
- б) после оклейки стен обоями

**Бланк ответа на экзаменационный тест**

**Ф.И.О. обучающегося** \_\_\_\_\_

**Дата**

**Ответы:**

№ тестового задания	Выбранный ответ	Баллы
1		
2		
3		
4		
5		
6		
7		
8		
9		
10		
11		
12		
13		
14		
15		
16		
17		
18		
19		
20		

Подпись обучающегося \_\_\_\_\_

Количество баллов \_\_\_\_\_

Проверил: преподаватель \_\_\_\_\_

### Ключ ответов на экзаменационный тест

№ тестового задания	Правильный вариант
1	а
2	а б
3	а б в г д е
4	в г д
5	а
6	а в д е
7	а б в г
8	а б в г д е
9	а
10	а б г
11	а б в г
12	а
13	в
14	а
15	а б
16	а б в г
17	а б в г
18	б
19	а б в г д
20	б

Оценка тестовых заданий производится в соответствии с утвержденными критериями

Процент правильных ответов	Количество правильных Ответов из 40 заданий	Оценка по общепринятой шкале
90- 100%	18-20	Отлично
70 - 89%	15-17	Хорошо
50 - 69%	12-14	Удовлетворительно
Менее 50%	Менее 11	Неудовлетворительно

### **Практическая квалификационная работа**

**Время выполнения: 5,5 часов**

**Место проведения – мастерская по компетенции «Малярные и декоративные работы»**

**Задание:** 1. «Выполнить окраску оштукатуренных поверхностей водоэмульсионными составами». 2. «Произвести оклейку обоями на поверхности, в соответствии с указанием в задании (на чертеже)»

#### **Материально- техническое оснащение квалификационного экзамена**

Инструменты, оборудование, материалы: рабочие места, оборудованные согласно требованиям инфраструктурного листа по компетенции «Малярные и декоративные работы»

#### **Особые условия для лиц с ОВЗ**

Выпускники или родители (законные представители) несовершеннолетних выпускников не позднее, чем за три месяца до начала итоговой аттестации могут подать письменное заявление о необходимости создания для них специальных условий с указанием условий при проведении итоговой аттестации. В специальные условия могут входить: увеличение времени для подготовки ответа, формы предоставления заданий и ответов (устно, письменно на бумаге, письменно на компьютере, предоставление перерыва для приёма пищи, лекарств) и др.

**Оценочный лист**

Освоенные разделы модуля	Основные показатели оценки результата	Фамилии слушателей									Баллы
		1	2	3	4	5	6	7	8	9	
Выполнять подготовительные работы при производстве малярных работ	подготовка различных поверхностей к окраске и оклеиванию обоями в соответствии с требованиями СНиП										
	приготовление составов для подготовки поверхностей по рецептуре										
Окрашивать поверхности различными малярными составами;	окрашивание различных поверхностей вручную и механизированным способом, водными и не водными составами в соответствии с техническими требованиями										
	обоснованность выбора основных материалов, применяемых при производстве малярных работ										
	обоснованность требований, предъявляемых к качеству материалов, при производстве малярных работ										
	демонстрация навыков выполнения окраски вручную и механизированным способом										
Оклеивать поверхности различными материалами	точность выполнения технологических операций при оклеивании поверхностей различными видами обоев										
	выполнение требований, предъявляемых к качеству материалов, при производстве обойных работ										
	контроль качества обойных работ в соответствии с требованиями СНиП										
	демонстрация навыков выполнения обойных работ										
ОК 01. Работать в коллективе и команде, эффективно взаимодействовать с коллегами, руководством, клиентами	демонстрация культуры взаимодействия в социуме, самоорганизации										

Критерии оценивания: 0- признак не проявляется. 1-признак проявляется.

Оценка - «5» - 15- 16; «4» - 13– 14; «3» -12–11

### **Фонд оценочных средств**

Контрольно-оценочные средства для проведения промежуточной аттестации  
по профессиональному модулю «Выполнение малярных работ»  
по адаптированной основной образовательной программы профессионального  
обучения – программа профессиональной подготовки  
по профессии рабочих 13450 Маляр

**Ревда, 2022**

## 1. Паспорт комплекта оценочных средств

Итоговая оценка по профессиональному модулю выставляется с учетом оценок за МДК, учебную практику, производственную практику (как среднеарифметическая, при этом по всем составляющим профессионального модуля должна быть оценка не ниже «удовлетворительно»).

Итоговая оценка за производственную практику выставляется с учетом выполнения итоговой практической работы.

Результаты зачета оформляются записью «зачтено/незачтено»; дифференцированного зачета оценкой «неудовлетворительно», «удовлетворительно», «хорошо», «отлично».

Оценка теоретических знаний по каждому разделу профессионального модуля проводится в ходе текущего контроля знаний в ходе учебных занятий.

Формами текущего контроля качества усвоения содержания программы являются письменный и устный ответ слушателя, оценка выполнения практического задания.

При оценке устного ответа учитываются следующие критерии:

Оценка устного ответа	
«отлично»	Показывает глубокое и полное знание и понимание всего объема программного материала; полное понимание сущности рассматриваемых понятий, явлений и закономерностей, теорий, взаимосвязей;
«хорошо»	Показывает знания всего изученного программного материала. Дает полный и правильный ответ на основе изученных теорий; допускает незначительные ошибки и недочеты
«удовлетворительно»	Усвоил основное содержание учебного материала, имеет пробелы в усвоении материала, не препятствующие дальнейшему усвоению программного материала; Материал излагает не систематизировано, фрагментарно, не всегда последовательно
«не удовлетворительно»	Не усвоил и не раскрыл основное содержание материала. Не делает выводов и обобщений. Не знает и не понимает значительную или основную часть программного материала в пределах поставленных вопросов;

Формы комбинированной проверки предполагают сочетание письменных и устных форм проверок.

При текущем контроле применяется балльная система оценивания в виде отметки «2», «3», «4», «5».

## **Перечень вопросов для устного и письменного контроля знаний**

1. Технологические операции по подготовке поверхностей под отделку;
2. Инструменты необходимые для наклеивания обоев;
3. Уход за кистями и валиками;
4. Инструменты для выполнения малярных работ;
5. Дефекты обойных работ. Причина появления и способ устранения;
6. Дефекты неводных окрасок. Причина появления и способ устранения;
7. Требования к зданиям и сооружениям подлежащих отделке;
8. Какие особенности выполнения малярных работ внутри помещения зимой;
9. Водные составы. Область применения;
10. Неводные составы. Область применения;
11. Виды валиков. Назначение валиков;
12. Основные части здания;
13. Подготовка обоев к наклеиванию;
14. Что такое панель;
15. Разметка поверхностей на панели, гобелены и фризы;
16. Дефекты водных красок. Причина появления и способ устранения;
18. Отделка по трафарету;
19. Отделка поверхностей набрызгом;
20. Контрольно-измерительные приборы.

Охрана труда:

1. Основные средства защиты рук при выполнении малярных работ;

2. Требования охраны труда перед началом работы;
3. Требования охраны труда во время работы;
4. Требования охраны труда после работы;
5. Средства индивидуальной защиты;
6. Пожарная безопасность;
7. Производственная санитария;
8. Меры безопасности при работе на высоте;
9. Техника безопасности при выполнении обоевых работ;
10. Освещение на рабочем месте;

**Контроль и оценка результатов освоения профессионального модуля при выполнении практических заданий**

<b>ПК и ОК</b>	<b>Основные показатели оценки результата</b>	<b>Оценка 0-1</b>
Выполнять подготовительные работы при производстве малярных работ	подготовка различных поверхностей к окраске и оклеиванию обоями в соответствии с требованиями СНиП	
	приготовление составов для подготовки поверхностей по рецептуре	
Окрашивать поверхности различными малярными составами	окрашивание различных поверхностей вручную и механизированным способом, водными и не водными составами в соответствии с техническими требованиями	
	обоснованность выбора основных материалов, применяемых при производстве малярных работ	
	обоснованность требований, предъявляемых к качеству материалов, при производстве малярных работ	
	демонстрация навыков выполнения окраски вручную и механизированным способом	
Оклеивать поверхности различными материалами	точность выполнения технологических операций при оклеивании поверхностей различными видами обоев	
	выполнение требований, предъявляемых к качеству материалов, при производстве обоевых работ	
	контроль качества обоевых работ в соответствии с требованиями СНиП	
	демонстрация навыков выполнения обоевых работ	
Выполнять ремонт окрашенных и оклеенных поверхностей	выявление дефектов при выполнении ремонтных работ всех видов окрасочных обоевых работ	
	выполнение ремонта окрашенных и оклеенных поверхностей в соответствии с техническими требованиями	
ОК 01. Работать в коллективе и команде, эффективно взаимодействовать с коллегами, руководством, клиентами	демонстрация культуры взаимодействия в социуме, самоорганизации;	
	владение способами бесконфликтного общения в коллективе	
	соблюдение принципов профессиональной этики	

Критерии оценивания: 0- признак не проявляется. 1-признак проявляется. Оценка - «5» - 15- 13, «4» - 12- 11, «3» -10-7

**Задание для дифференцированного зачета по учебной практике  
«Произвести оклейку обоями на поверхности в соответствии с указанием в задании (на чертеже)»**

Описание работ и (рекомендуемой, но не обязательной) последовательности выполнения модуля:

Поверхность должна быть предварительно подготовлена (зашпаклевана, отшлифована и грунтована).

Слушатель должен:

- произвести оклейку обоями на поверхности, в соответствии с указанием в задании (на чертеже);
- начать процесс оклейки необходимо от «стартовой линии» стенда/навески в соответствии с указанием в задании (на чертеже);
- произвести оклейку обоями угла внахлест (в пределах от 1 до 10 мм);
- соблюсти аккуратность подрезки верха и низа обоев;
- соблюсти ровность подрезки вокруг дверного проема.

Время на выполнение задания ( 6 ч.).

**Критерии оценивания**

ПК и ОК	Основные показатели оценки результата	Оценка 0-1
Выполнять подготовительные работы при производстве малярных работ	подготовка различных поверхностей к окраске и оклеиванию обоями в соответствии с требованиями СНиП	
	приготовление составов для подготовки поверхностей по рецептуре	
Оклеивать поверхности различными материалами	точность выполнения технологических операций при оклеивании поверхностей различными видами обоев	
	выполнение требований, предъявляемых к качеству материалов, при производстве обойных работ	
	контроль качества обойных работ в соответствии с требованиями СНиП	
	демонстрация навыков выполнения обойных работ	

Максимальное количество баллов – 6.

Критерии оценивания: 0- признак не проявляется. 1-признак проявляется.

Оценка - «5» - 6-5, «4» -4, «3» -3

## МОДУЛЬ С

### МОДУЛЬ С; ОБОИ:

Угол должен быть наклеен внахлест (от 1 - до 10 мм).

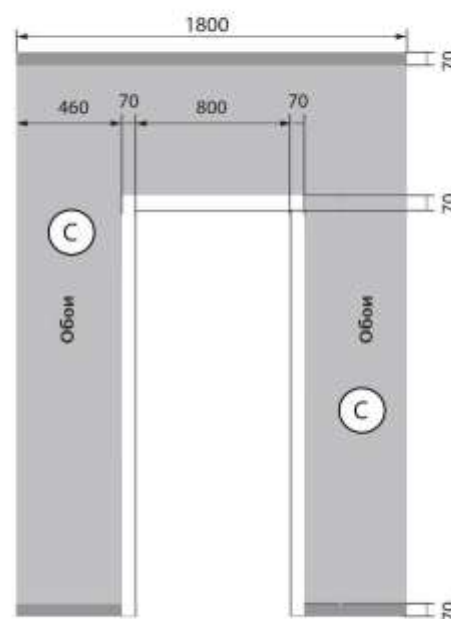
Размер стены и место наклейки обоев указаны в плане. Рабочая зона построена из гипсокартона и подготовлена. Поверхность должна быть подготовлена заранее, чтобы обеспечить идеальную оклейку стены (можно применить герметик или ПВА).

Холсты должны стыковаться в углах внахлест. Клей будет подготовлен экспертами.

Подготовьте поверхность. Наклейте обои, как указано на чертеже. Рисунок на обоях должен быть подогнан правильно и холсты должны быть приклеены вертикально. Каждый получит два рулона. Потолочные плинтуса, оконная рама и напольные плинтуса должны содержаться в чистоте.

Время окончания модуля: конец 1-го дня.

Оценивание: 13 баллов.



## МОДУЛЬ С

### МОДУЛЬ С: ОБОИ

Угол должен быть наклеен внахлест (от 1 - до 10мм).

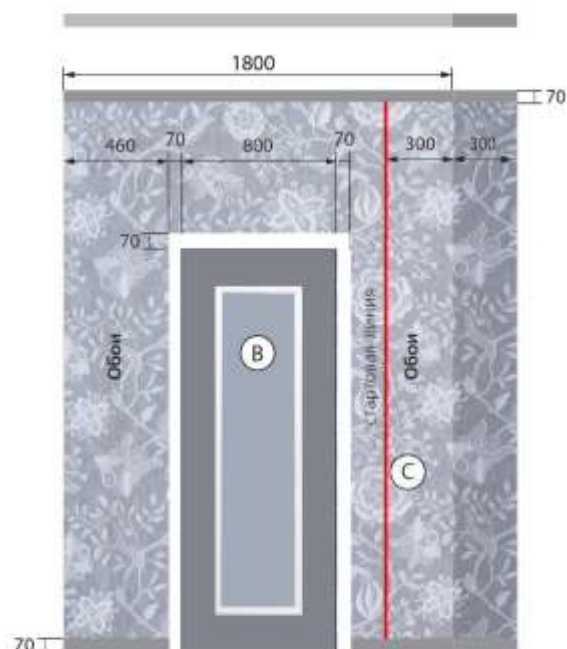
Размер стены и место наклейки обоев указаны в плане. Рабочая зона построена из гипсокартона и подготовлена. Поверхность должна быть подготовлена заранее, чтобы обеспечить идеальную оклейку стены (можно применить герметик или ПВА).

Холсты должны стыковаться в углах внахлест. Клей будет подготовлен экспертами.

Подготовьте поверхность. Наклейте обои, как указано на чертеже. Рисунок на обоях должен быть подогнан правильно и холсты должны быть приклеены вертикально. Потолочные плинтуса, оконная рама и напольные плинтуса должны содержаться в чистоте.

Время завершения модуля: конец 1 дня, С1.

Оценивание: 13 баллов.



### **Фонд оценочных средств**

Контрольно-измерительные материалы для проведения промежуточной аттестации по учебным дисциплинам адаптированной основной образовательной программы профессионального обучения – программа профессиональной подготовки по профессии рабочих 13450 Маляр

**Ревда, 2022**

## Учебная дисциплина адаптационного цикла

### АУД.02 Здоровье и окружающая среда

#### Контрольный тест

**1.Как сказывается загрязнение окружающей среды на здоровье человека?**

положительно

отрицательно

не влияют

**2.Каким образом оказывает влияние на здоровье человека загрязненная почва и грунтовые воды?**

Улучшая продукты питания

Ухудшая продукты питания

главное не кушать упавшие продукты на землю

**3.Что из перечисленного НЕ является случаем загрязнения воздуха?**

Загрязнение газообразными веществами

Загрязнение нефтепродуктами

Загрязнение взвешенными частицами

**4.Какая основная проблема крупных городов?**

Свалки

Общественный транспорт

Очистные сооружения

**5.Что является основным источником загрязнения вод в сельском хозяйстве?**

Нефтепродукты

свалки и мусорки

Химикаты

**6.Что происходит в организме человека под влиянием загрязнения окружающей среды?**

Мутации

Авитаминоз

Утомление

**8.Почему полезно есть продукты растительного происхождения, как способ повышения сопротивляемости организма вредному воздействию загрязнения окружающей среды?**

Они содержат витамины

Они содержат воду

Они содержат клетчатку

**9.Каким образом снижается уровень загрязнения воздуха в городах?**

С помощью озеленения

С помощью ношения масок

С помощью увеличения количества автотранспорта

Максимальное количество –9 баллов.

60% - 100% - зачтено

50 – 0 % - не зачтено

## Учебная дисциплина общепрофессионального цикла

### ОП.02 Основы черчения

Тест состоит из 10 вопросов. К каждому вопросу приводится 3-4 варианта ответов, из которых один правильный. На выполнение теста отводится 30 минут.

Критерии оценивания теста при зачете:

2«неудовлетворительно» - менее 60 % правильных ответов

3«удовлетворительно»- 74%-60% правильных ответов

4«хорошо» - 75%-89% правильных ответов

5«отлично» - 90%-100% правильных ответов

#### Тест

##### 1 вариант

**1. Какие основные три вида вы знаете**

- а)Главный вид, фронтальный, прямоугольный;
- б)Главный вид, вид сверху, слева;
- в)Главный вид, слева, вид справа.

**2. Каковы названия основных плоскостей проекций:**

- а)фронтальная, горизонтальная, профильная;
- б)центральная, нижняя, боковая;
- в)передняя, левая, верхняя;
- г)передняя, левая боковая, верхняя.

**3. Какому виду сечения отдается предпочтение?**

- а)вынесенному;
- б)наложенному;
- в)комбинированному;
- г)продольному.

**4. Чему должен быть равен раствор циркуля при делении окружности на шесть равных частей?**

- а)Диаметру окружности;
- б)Половине радиуса окружности;
- в)Двум радиусам окружности;
- г)Радиусу окружности.

**5. Какие проставляются размеры при выполнении чертежа в масштабе, отличном от 1:1?**

- а) Те размеры, которые имеет изображение на чертеже;
- б) Независимо от масштаба изображения ставятся реальные размеры изделия
- в) Размеры должны быть увеличены или уменьшены в соответствии с масштабом.

**6. Какое максимальное количество видов может быть на чертеже детали?**

- а) Четыре;
- б) Три;
- в) Один;
- г) Шесть.

**7. Какой вид детали и на какую плоскость проекций называется ее главным видом?**

- а) Вид сверху, на горизонтальную плоскость;
- б) Вид спереди, на фронтальную плоскость;
- в) Вид слева, на профильную плоскость;
- г) Вид сзади, на горизонтальную плоскость;

**8. Разрез получается при мысленном рассечении предмета секущей плоскостью.**

**При этом на разрезе показывается то, что:**

- а) Получится только в секущей плоскости;
- б) Находится перед секущей плоскостью;
- в) Находится за секущей плоскостью;
- г) Находится в секущей плоскости, и что расположено за ней.

**9. Какие разрезы называются горизонтальными?**

- а) Когда секущая плоскость перпендикулярна горизонтальной плоскости проекций;
- б) Когда секущая плоскость параллельна горизонтальной плоскости проекций;
- в) Когда секущая плоскость перпендикулярна оси X;
- г) Когда секущая плоскость параллельна фронтальной плоскости проекций.

**10. В каком случае можно соединять половину вида с половиной соответствующего разреза?**

- а) Всегда можно;
- б) Никогда нельзя;
- в) Если вид и разрез являются симметричными фигурами;
- г) Если вид и разрез являются несимметричными фигурами.

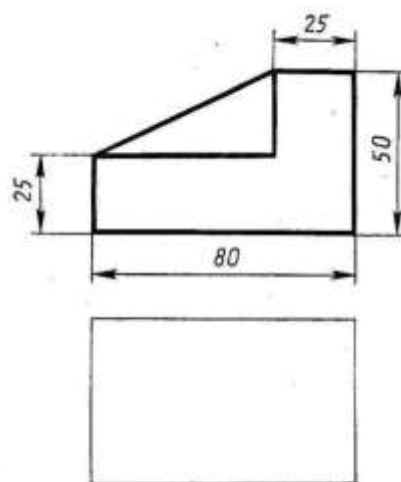
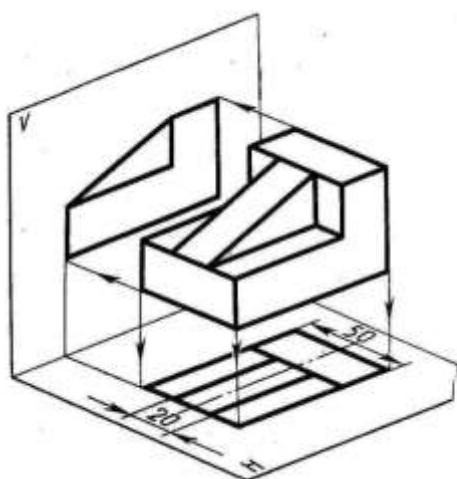
## Практическое задание

**Построить горизонтальную проекцию, проставьте недостающие размеры**

Задание выполняется на листе формата А4.

- 1) начертите фронтальную проекцию детали;
- 2) постройте в проекционной связи горизонтальную проекцию;
- 3) проставьте размеры;
- 4) обведите контур детали.

Варианты заданий прилагаются.



## Учебная дисциплина общепрофессионального цикла

### ОП.04 Основы материаловедения

#### Тестовое задание

##### **ИНСТРУКЦИЯ**

Уважаемый обучающийся!

Вам предлагается выполнить задание в тестовой форме для дифференцированного зачета с целью определения уровня теоретических знаний по учебной дисциплине «Основы материаловедения». Тест состоит из двух частей. Часть 1 содержит 15 заданий с выбором одного ответа. Верный ответ оценивается в 1 балл. Часть 2 содержит 5 задач. Каждое верное решение оценивается в 2 балла. Максимальное количество баллов – 20.

##### Часть 1

**1. Какое из перечисленных свойств относится к теплофизическим**

- А) Горючесть
- Б) Истираемость
- В) Теплоемкость

**2. Какие из перечисленных свойств не относятся к гидрофизическим**

- А) Тиксотропия
- Б) Гигроскопичность
- В) Морозостойкость

**3. Какое количество основных цветов, расположенных в строгой последовательности, дает цветовые диапазоны спектра?**

- А) Пять
- Б) Семь
- В) Девять

**4. Поверхность воспринимается белой – потому что она одинаково хорошо**

- А) отражает все падающие лучи
- Б) поглощает все падающие лучи
- В) отражает лучи только белого цвета

**5. Какие цвета отсутствуют в спектре?**

- А) желтый
- Б) серый
- В) синий

**6. Лучше скрывают небольшие дефекты поверхности:**

- А) гладкие
- Б) рельефные
- В) блестящие

**7. Какие краски представляют собой суспензию пигмента в лаке:**

- А) масляные
- Б) эмалевые
- В) эмульсионные

**8. Какие ЛКМ образуют нижние слои покрытий, создавая надежное сцепление верхних слоев покрытия с окрашиваемой поверхностью:**

- А) лак
- Б) грунтовка
- В) шпатлевка

**9. Порошковую краску наносят на поверхность**

- А) методом наложения
- Б) методом распыления
- В) методом пропитывания

**10. Какая функция не свойственна лакокрасочным составам?**

- А) декоративная
- Б) отражающая
- В) защитная

Часть 2

**Ознакомьтесь с предложенными выражениями и вставьте в них вместо многоточий пропущенные слова, соответствующие их смыслу.**

**1. Лак** - раствор пленкообразующих веществ в воде или органических растворителях образует после высыхания твердую, прозрачную, однородную ..., прочно сцепленную с поверхностью.

**2. Пигменты** - сухие ... вещества, неорганические или органические, природные или искусственные в пленкообразующих веществах для придания краскам, эмалям, грунтовкам, шпатлевкам цвета и непрозрачности.

**3. ... краска** - сухая композиция пленкообразующего вещества с пигментами и наполнителями, образующая после оплавления, охлаждения и отверждения твердую непрозрачную пленку.

**4. Грунтовки** защищают металл от коррозии, выделяют структуру древесины, закрывают поры материала, выравнивают и создают однородную поверхность перед ....

**5. ... материалы** - это многокомпонентные составы, которые при нанесении тонким слоем на твердую подложку высыхают с образованием лакокрасочного покрытия с заданными свойствами.

Часть 3 (дополнительное задание)

«Каждой комнате – свой цвет!»

Определитесь с цветовой гаммой и материалами, которые вы хотели бы использовать в интерьере детской комнаты.

Максимальный балл за всю работу (без учета дополнительного задания) – 20.

В процентном соотношении оценки (по четырёхбалльной системе) выставляются в следующих диапазонах:

«отлично» - 90%-100% правильных ответов	«хорошо» - 75%-89% правильных ответов
«удовлетворительно» - 60%-74% правильных ответов	«неудовлетворительно» - менее 60 % правильных ответов

## Учебная дисциплина общепрофессионального цикла

### ОП.05 Основы строительного черчения

Инструкция для обучающихся:

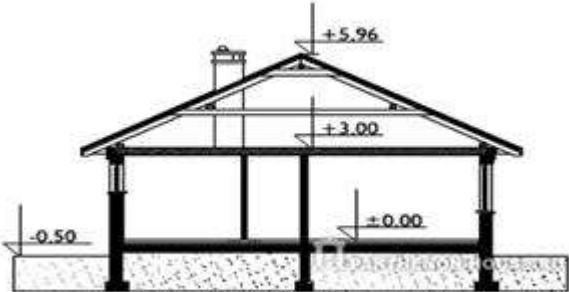
Внимательно прочитайте задание.

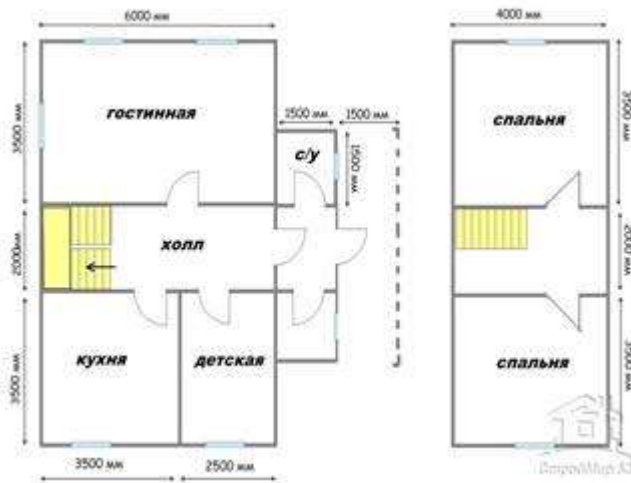
Вам необходимо в тестовых заданиях части А выбрать правильный ответ.

В части Б необходимо прочитать чертеж.

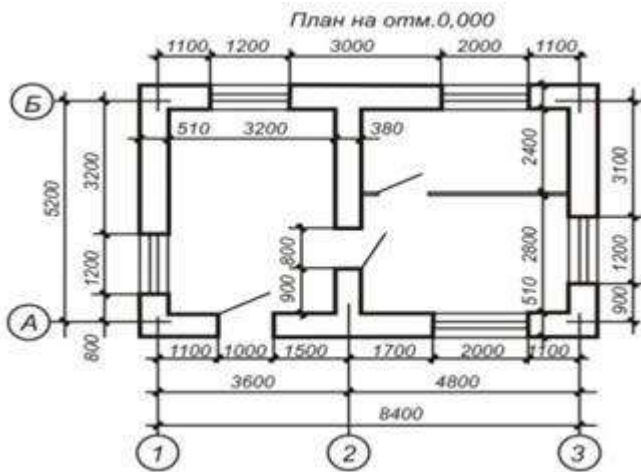
Время выполнения задания – 2 часа.

Максимальное количество баллов – 15.

<b>Часть А. Выберите правильный ответ.</b>	
1. Как называется данный вид чертежа? 	а) горизонтальное сечение; б) вертикальное сечение; в) фронтальный вид
2. Определите площадь кухни?	а) 21, 5м <sup>2</sup> б) 16,4 м <sup>2</sup> в) 12,25 м <sup>2</sup>



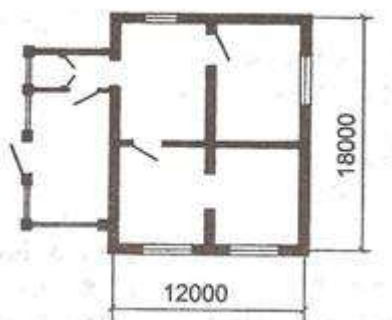
3. Какова ширина здания ?



а) 8400

б) 5200

4. Сколько окон в здании?

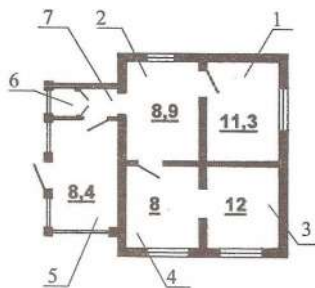


а) 4

б) 5

в) 6

5. В чем измеряется площадь комнаты?



а) см<sup>2</sup>

б) м<sup>2</sup>

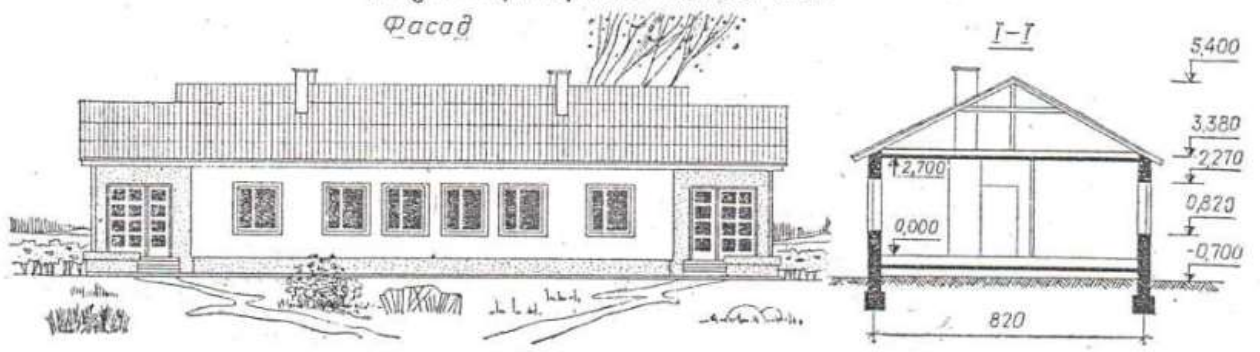
в) мм<sup>2</sup>

**Часть Б.** Прочитайте строительный чертеж по приведенному плану.

Ответьте на вопросы:

1. Определить название дома, изображенного на чертеже.
2. Выяснить, какие изображения содержит чертеж.
3. Дать характеристику расположения комнат в доме.
4. Описать условные обозначения оконных и дверных проемов, санитарно-технического оборудования.
5. Как называется число, указывающее высоту точки над нулевой плоскостью?
6. Как понимать числа:  $-0,700$ ;  $2,700$ , нанесенные на разрезе?
7. Какова высота дома?
8. Длина фасада?
9. Какая площадь относится к полезной?
10. Какая площадь относится к жилой?

Двухквартирный жилой дом  
Фасад



План

