

Министерство образования и молодежной политики
Свердловской области
ГАПОУ СО «Ревдинский многопрофильный техникум»



СОГЛАСОВАНО:

С. В. Мельникова
« 30 » ноября 2023
(М.М. Магнов)



УТВЕРЖДАЮ:

и.о. директора ГАПОУ СО «РМТ»
С. В. Мельникова
« 30 » ноября 2023

ПРОГРАММА
ГОСУДАРСТВЕННОЙ ИТОГОВОЙ АТТЕСТАЦИИ

образовательной программы среднего профессионального образования -
программы подготовки квалифицированных рабочих, служащих
по профессии

08.01.25 Мастер отделочных строительных и декоративных работ

Принята
педагогическим советом
Протокол № 2 от
« 30 » 11 2023 г.

Принята
методическим советом
Протокол № 2 от
« 29 » 11 2023 г.

I. ОБЩИЕ ПОЛОЖЕНИЯ

1. Порядок проведения государственной итоговой аттестации выпускников ГАПОУ СО «Ревдинский многопрофильный техникум» (далее соответственно - Порядок, ГИА) устанавливает правила организации и проведения ГАПОУ СО «Ревдинский многопрофильный техникум», осуществляющим образовательную деятельность по образовательным программам среднего профессионального образования (далее - образовательная организация), ГИА студентов (далее - выпускники), завершающей освоение имеющих государственную аккредитацию основных профессиональных образовательных программ среднего профессионального образования (программ подготовки квалифицированных рабочих, служащих и программ подготовки специалистов среднего звена) (далее - образовательные программы среднего профессионального образования), включая формы ГИА, требования к использованию средств обучения и воспитания, средств связи при проведении ГИА, требования, предъявляемые к лицам, привлекаемым к проведению ГИА, порядок подачи и рассмотрения апелляций, изменения и (или) аннулирования результатов ГИА, а также особенности проведения ГИА для выпускников из числа лиц с ограниченными возможностями здоровья, детей-инвалидов и инвалидов.

2. Порядок разработан в соответствии с частью 5 статьи 59 Федерального закона от 29 декабря 2012 г. N 273-ФЗ «Об образовании в Российской Федерации», приказа Министерства просвещения Российской Федерации от 8 ноября 2021 г. N 800 «Об утверждении порядка проведения государственной итоговой аттестации по образовательным программам среднего профессионального образования» (в редакции Приказа Минпросвещения России от 05.05.2022 N 311).

3. ГИА выпускников является обязательной.

4. Обеспечение проведения ГИА осуществляется образовательной организацией.

5. Образовательная организация использует необходимые для организации образовательной деятельности средства обучения и воспитания при проведении ГИА выпускников.

6. Выпускникам и лицам, привлекаемым к проведению ГИА, во время ее проведения запрещается иметь при себе и использовать средства связи, за исключением случаев, предусмотренных пунктом 36 Порядка.

7. Лица, осваивающие образовательную программу среднего профессионального образования в форме самообразования, либо обучавшиеся по не имеющей государственной аккредитации образовательной программе среднего профессионального образования, вправе пройти экстерном ГИА в образовательной организации по имеющей государственную аккредитацию образовательной программе среднего профессионального образования в соответствии с Порядком.

II. Формы ГИА

8. ГИА проводится в соответствии с федеральными государственными образовательными стандартами среднего профессионального образования:

а) в форме демонстрационного экзамена для выпускников, осваивающих программы подготовки квалифицированных рабочих, служащих;

б) в форме демонстрационного экзамена и защиты дипломного проекта (работы) для выпускников, осваивающих программы подготовки специалистов среднего звена;

в) в форме защиты выпускной квалификационной работы в случаях, если в соответствующие федеральные государственные образовательные стандарты среднего профессионального образования не внесены изменения в части ГИА. Защита выпускной квалификационной работы проводится в виде: выпускной практической квалификационной работы и письменной экзаменационной работы для выпускников, осваивающих программы подготовки квалифицированных рабочих, служащих; дипломной работы (дипломного проекта) для выпускников, осваивающих программы подготовки специалистов среднего звена.

9. Демонстрационный экзамен направлен на определение уровня освоения выпускником материала, предусмотренного образовательной программой, и степени сформированности профессиональных умений и навыков путем проведения независимой экспертной оценки выполненных выпускником практических заданий в условиях реальных или смоделированных производственных процессов.

10. Демонстрационный экзамен проводится по двум уровням:

демонстрационный экзамен базового уровня проводится на основе требований к результатам освоения образовательных программ среднего профессионального образования, установленных ФГОС СПО;

демонстрационный экзамен профильного уровня проводится по решению образовательной организации на основании заявлений выпускников на основе требований к результатам освоения образовательных программ среднего профессионального образования, установленных ФГОС СПО, с учетом положений стандартов «Ворлдскиллс», устанавливаемых автономной некоммерческой организацией «Агентство развития профессионального мастерства (Ворлдскиллс Россия)» (далее - Агентство), а также квалификационных требований, заявленных организациями, работодателями, заинтересованными в подготовке кадров соответствующей квалификации, в том числе являющимися стороной договора о сетевой форме реализации образовательных программ и (или) договора о практической подготовке обучающихся (далее – организации)

III. Подготовка проведения ГИА

12. В целях определения соответствия результатов освоения выпускниками имеющих государственную аккредитацию образовательных программ среднего профессионального образования соответствующим требованиям ФГОС СПО ГИА проводится государственными экзаменационными комиссиями (далее - ГЭК), создаваемыми образовательной организацией по каждой укрупненной группе профессий, специальностей среднего профессионального образования либо по усмотрению образовательной организации по отдельным профессиям и специальностям среднего профессионального образования.

ГЭК формируется из числа педагогических работников образовательной организации, лиц, приглашенных из сторонних организаций, в том числе:

педагогических работников;

представителей организаций-партнеров, направление деятельности которых соответствует области профессиональной деятельности, к которой готовятся выпускники;

экспертов организации, наделенной полномочиями по обеспечению прохождения ГИА в форме демонстрационного экзамена (далее - оператор) (при проведении ГИА в форме демонстрационного экзамена), обладающих профессиональными знаниями, навыками и опытом в сфере, соответствующей профессии, специальности среднего профессионального образования, по которой проводится демонстрационный экзамен (далее - эксперты).

13. При проведении демонстрационного экзамена в составе ГЭК создается экспертная группа из числа экспертов (далее - экспертная группа).

14. Состав ГЭК утверждается распорядительным актом образовательной организации и действует в течение одного календарного года. В состав ГЭК входят председатель ГЭК, заместитель председателя ГЭК и члены ГЭК.

15. ГЭК возглавляет председатель, который организует и контролирует деятельность ГЭК, обеспечивает единство требований, предъявляемых к выпускникам.

Председатель ГЭК утверждается не позднее 20 декабря текущего года на следующий календарный год (с 1 января по 31 декабря) по представлению образовательной организации Министерством образования и молодежной политики Свердловской области.

Председателем ГЭК образовательной организации утверждается лицо, не работающее в образовательной организации, из числа:

руководителей или заместителей руководителей организаций, осуществляющих образовательную деятельность, соответствующую области профессиональной деятельности, к которой готовятся выпускники;

представителей работодателей или их объединений, организаций-партнеров, включая экспертов, при условии, что направление деятельности данных представителей соответствует области профессиональной деятельности, к которой готовятся выпускники.

16. Руководитель образовательной организации является заместителем председателя ГЭК. В случае создания в образовательной организации нескольких ГЭК назначается несколько заместителей председателя ГЭК из числа заместителей руководителя образовательной организации или педагогических работников.

17. Экспертная группа создается по каждой профессии, специальности среднего профессионального образования или виду деятельности, по которому проводится демонстрационный экзамен.

Экспертную группу возглавляет главный эксперт, назначаемый из числа экспертов, включенных в состав ГЭК.

Главный эксперт организует и контролирует деятельность возглавляемой экспертной группы, обеспечивает соблюдение всех требований к проведению демонстрационного экзамена и не участвует в оценивании результатов ГИА.

18. К ГИА допускаются выпускники, не имеющие академической задолженности и в полном объеме выполнившие учебный план или индивидуальный учебный план.

19. Демонстрационный экзамен базового и профильного уровня проводится с использованием единых оценочных материалов, включающих в себя конкретные комплекты оценочной документации, варианты заданий и критерии оценивания, разрабатываемых оператором.

20. Комплект оценочной документации включает комплекс требований для проведения демонстрационного экзамена, перечень оборудования и оснащения, расходных материалов, средств обучения и воспитания, план застройки площадки демонстрационного экзамена, требования к составу экспертных групп, инструкции по технике безопасности, а также образцы заданий.

Задание демонстрационного экзамена включает комплексную практическую задачу, моделирующую профессиональную деятельность и выполняемую в режиме реального времени.

21. Комплекты оценочной документации для проведения демонстрационного экзамена профильного уровня разработаны оператором с участием организаций-партнеров, отраслевых и профессиональных сообществ и размещены на официальном сайте оператора в информационно-телекоммуникационной сети «Интернет» (далее - сеть «Интернет») не позднее 1 октября года, предшествующего проведению ГИА.

22. Требования к дипломным проектам (работам), методика их оценивания, задания и критерии оценивания государственных экзаменов, а также уровни демонстрационного экзамена, конкретные комплекты оценочной документации, выбранные образовательной организацией, исходя из содержания реализуемой образовательной программы, из размещенных на официальном сайте оператора в сети «Интернет» единых оценочных материалов, включаются в программу ГИА.

23. ГИА выпускников не может быть заменена на оценку уровня их подготовки на основе текущего контроля успеваемости и результатов промежуточной аттестации, за исключением случая, предусмотренного пунктом 58 Порядка.

24. Программа ГИА утверждается образовательной организацией после обсуждения на заседании педагогического совета с участием председателей ГЭК, после чего доводится до сведения выпускников не позднее, чем за шесть месяцев до начала ГИА.

25. Демонстрационный экзамен проводится с использованием комплектов оценочной документации, включенных образовательными организациями в Программу ГИА.

26. Задания демонстрационного экзамена доводятся до главного эксперта в день, предшествующий дню начала демонстрационного экзамена.

Образовательная организация обеспечивает необходимые технические условия для обеспечения заданиями во время демонстрационного экзамена выпускников, членов ГЭК, членов экспертной группы.

27. Демонстрационный экзамен проводится в центре проведения демонстрационного экзамена (далее - центр проведения экзамена), представляющем собой площадку, оборудованную и оснащенную в соответствии с комплектом оценочной документации.

Центр проведения экзамена может располагаться на территории образовательной организации, а при сетевой форме реализации образовательных программ - также на территории иной организации, обладающей необходимыми ресурсами для организации центра проведения экзамена.

Выпускники проходят демонстрационный экзамен в центре проведения экзамена в составе экзаменационных групп.

28. Место расположения центра проведения экзамена, дата и время начала проведения демонстрационного экзамена, расписание сдачи экзаменов в составе экзаменационных групп, планируемая продолжительность проведения демонстрационного экзамена, технические перерывы в проведении демонстрационного экзамена определяются планом проведения демонстрационного экзамена, утверждаемым ГЭК совместно с образовательной организацией не позднее чем за двадцать календарных дней до даты проведения демонстрационного экзамена. Образовательная организация знакомит с планом проведения демонстрационного экзамена выпускников, сдающих демонстрационный экзамен, и лиц, обеспечивающих проведение демонстрационного экзамена, в срок не позднее чем за пять рабочих дней до даты проведения экзамена.

29. Количество, общая площадь и состояние помещений, предоставляемых для проведения демонстрационного экзамена, должны обеспечивать проведение демонстрационного экзамена в соответствии с комплектом оценочной документации.

30. Центр проведения экзамена может быть дополнительно обследован оператором на предмет соответствия условиям, установленным комплектом оценочной документации, в том числе в части наличия расходных материалов.

31. Не позднее чем за один рабочий день до даты проведения демонстрационного экзамена главным экспертом проводится проверка готовности центра проведения экзамена в присутствии членов экспертной группы, выпускников, а также технического эксперта, назначаемого организацией, на территории которой расположен центр проведения экзамена, ответственного за соблюдение установленных норм и правил охраны труда и техники безопасности.

Главным экспертом осуществляется осмотр центра проведения экзамена, распределение обязанностей между членами экспертной группы по оценке выполнения заданий демонстрационного экзамена, а также распределение рабочих мест между выпускниками с использованием способа случайной выборки. Результаты распределения обязанностей между членами экспертной группы и распределения рабочих мест между выпускниками фиксируются главным экспертом в соответствующих протоколах.

32. Выпускники знакомятся со своими рабочими местами, под руководством главного эксперта также повторно знакомятся с планом проведения демонстрационного экзамена, условиями оказания первичной медицинской помощи в центре проведения экзамена. Факт ознакомления отражается главным экспертом в протоколе распределения рабочих мест.

33. Технический эксперт под подпись знакомит главного эксперта, членов экспертной группы, выпускников с требованиями охраны труда и безопасности производства.

34. В день проведения демонстрационного экзамена в центре проведения экзамена присутствуют:

- а) руководитель (уполномоченный представитель) организации, на базе которой организован центр проведения экзамена;
- б) не менее одного члена ГЭК, не считая членов экспертной группы;
- в) члены экспертной группы;

- г) главный эксперт;
- д) представители организаций-партнеров (по согласованию с образовательной организацией);
- е) выпускники;
- ж) технический эксперт;
- з) представитель образовательной организации, ответственный за сопровождение выпускников к центру проведения экзамена (при необходимости);
- и) тьютор (ассистент), оказывающий необходимую помощь выпускнику из числа лиц с ограниченными возможностями здоровья, детей-инвалидов, инвалидов (далее - тьютор (ассистент));
- к) организаторы, назначенные образовательной организацией из числа педагогических работников, оказывающие содействие главному эксперту в обеспечении соблюдения всех требований к проведению демонстрационного экзамена.

В случае отсутствия в день проведения демонстрационного экзамена в центре проведения экзамена лиц, указанных в настоящем пункте, решение о проведении демонстрационного экзамена принимается главным экспертом, о чем главным экспертом вносится соответствующая запись в протокол проведения демонстрационного экзамена.

Допуск выпускников в центр проведения экзамена осуществляется главным экспертом на основании документов, удостоверяющих личность.

35. В день проведения демонстрационного экзамена в центре проведения экзамена могут присутствовать:

- а) должностные лица Министерства образования и молодежной политики Свердловской области - органа исполнительной власти субъекта Российской Федерации, осуществляющего управление в сфере образования (по решению указанного органа);
- б) представители оператора (по согласованию с образовательной организацией);
- в) медицинские работники (по решению организации, на территории которой располагается центр проведения демонстрационного экзамена);
- г) представители организаций-партнеров (по решению таких организаций по согласованию с образовательной организацией).

Указанные в настоящем пункте лица присутствуют в центре проведения экзамена в день проведения демонстрационного экзамена на основании документов, удостоверяющих личность.

36. Лица, указанные в пунктах 34 и 35 Порядка, обязаны:

соблюдать установленные требования по охране труда и производственной безопасности, выполнять указания технического эксперта по соблюдению указанных требований;

пользоваться средствами связи исключительно по вопросам служебной необходимости, в том числе в рамках оказания необходимого содействия главному эксперту;

не мешать и не взаимодействовать с выпускниками при выполнении ими заданий, не передавать им средства связи и хранения информации, иные предметы и материалы.

37. Члены ГЭК, не входящие в состав экспертной группы, наблюдают за ходом проведения демонстрационного экзамена и вправе сообщать главному эксперту о выявленных фактах нарушения Порядка.

38. Члены экспертной группы осуществляют оценку выполнения заданий демонстрационного экзамена самостоятельно.

39. Главный эксперт вправе давать указания по организации и проведению демонстрационного экзамена, обязательные для выполнения лицами, привлеченными к проведению демонстрационного экзамена, и выпускникам, удалять из центра проведения экзамена лиц, допустивших грубое нарушение требований Порядка, требований охраны труда и безопасности производства, а также останавливать, приостанавливать и возобновлять проведение демонстрационного экзамена при возникновении необходимости устранения грубых нарушений требований Порядка, требований охраны труда и производственной безопасности.

Главный эксперт может делать заметки о ходе демонстрационного экзамена.

Главный эксперт обязан находиться в центре проведения экзамена до окончания демонстрационного экзамена, осуществлять контроль за соблюдением лицами, привлеченными к проведению демонстрационного экзамена, выпускниками требований Порядка.

40. При привлечении медицинского работника организация, на базе которой организован центр проведения экзамена, обязана организовать помещение, оборудованное для оказания первой помощи и первичной медико-санитарной помощи.

41. Технический эксперт вправе:

наблюдать за ходом проведения демонстрационного экзамена;

давать разъяснения и указания лицам, привлеченным к проведению демонстрационного экзамена, выпускникам по вопросам соблюдения требований охраны труда и производственной безопасности;

сообщать главному эксперту о выявленных случаях нарушений лицами, привлеченными к проведению демонстрационного экзамена, выпускниками требований охраны труда и требований производственной безопасности, а также невыполнения такими лицами указаний технического эксперта, направленных на обеспечение соблюдения требований охраны труда и производственной безопасности;

останавливать в случаях, требующих немедленного решения, в целях охраны жизни и здоровья лиц, привлеченных к проведению демонстрационного экзамена, выпускников действия выпускников по выполнению заданий, действия других лиц, находящихся в центре проведения экзамена с уведомлением главного эксперта.

42. Представитель образовательной организации располагается в изолированном от центра проведения экзамена помещении.

43. Образовательная организация обязана не позднее чем за один рабочий день до дня проведения демонстрационного экзамена уведомить главного эксперта об участии в проведении демонстрационного экзамена тьютора (ассистента).

44. Выпускники вправе:

пользоваться оборудованием центра проведения экзамена, необходимыми материалами, средствами обучения и воспитания в соответствии с требованиями комплекта оценочной документации, задания демонстрационного экзамена;

получать разъяснения технического эксперта по вопросам безопасной и бесперебойной эксплуатации оборудования центра проведения экзамена;

получить копию задания демонстрационного экзамена на бумажном носителе;

Выпускники обязаны:

во время проведения демонстрационного экзамена не пользоваться и не иметь при себе средства связи, носители информации, средства ее передачи и хранения, если это прямо не предусмотрено комплектом оценочной документации;

во время проведения демонстрационного экзамена использовать только средства обучения и воспитания, разрешенные комплектом оценочной документации;

во время проведения демонстрационного экзамена не взаимодействовать с другими выпускниками, экспертами, иными лицами, находящимися в центре проведения экзамена, если это не предусмотрено комплектом оценочной документации и заданием демонстрационного экзамена.

Выпускники могут иметь при себе лекарственные средства и питание, прием которых осуществляется в специально отведенном для этого помещении согласно плану проведения демонстрационного экзамена за пределами центра проведения экзамена.

45. Допуск выпускников к выполнению заданий осуществляется при условии обязательного их ознакомления с требованиями охраны труда и производственной безопасности.

46. В соответствии с планом проведения демонстрационного экзамена главный эксперт ознакомливает выпускников с заданиями, передает им копии заданий демонстрационного экзамена.

47. После ознакомления с заданиями демонстрационного экзамена выпускники занимают свои рабочие места в соответствии с протоколом распределения рабочих мест.

48. После того, как все выпускники и лица, привлеченные к проведению демонстрационного экзамена, займут свои рабочие места в соответствии с требованиями охраны труда и производственной безопасности, главный эксперт объявляет о начале демонстрационного экзамена.

Время начала демонстрационного экзамена фиксируется в протоколе проведения демонстрационного экзамена, составляемом главным экспертом по каждой экзаменационной группе.

После объявления главным экспертом начала демонстрационного экзамена выпускники приступают к выполнению заданий демонстрационного экзамена.

49. Демонстрационный экзамен проводится при неукоснительном соблюдении выпускниками, лицами, привлеченными к проведению демонстрационного экзамена, требований охраны труда и производственной безопасности, а также с соблюдением принципов объективности, открытости и равенства выпускников.

50. Центры проведения экзамена могут быть оборудованы средствами видеонаблюдения, позволяющими осуществлять видеозапись хода проведения демонстрационного экзамена.
51. Видеоматериалы о проведении демонстрационного экзамена в случае осуществления видеозаписи подлежат хранению в образовательной организации не менее одного года с момента завершения демонстрационного экзамена.
52. Явка выпускника, его рабочее место, время завершения выполнения задания демонстрационного экзамена подлежат фиксации главным экспертом в протоколе проведения демонстрационного экзамена.
53. В случае удаления из центра проведения экзамена выпускника, лица, привлеченного к проведению демонстрационного экзамена, или присутствующего в центре проведения экзамена, главным экспертом составляется акт об удалении. Результаты ГИА выпускника, удаленного из центра проведения экзамена, аннулируются ГЭК, и такой выпускник признается ГЭК не прошедшим ГИА по неуважительной причине.
54. Главный эксперт сообщает выпускникам о течении времени выполнения задания демонстрационного экзамена каждые 60 минут, а также за 30 и 5 минут до окончания времени выполнения задания.
55. После объявления главным экспертом окончания времени выполнения заданий выпускники прекращают любые действия по выполнению заданий демонстрационного экзамена.
- Технический эксперт обеспечивает контроль за безопасным завершением работ выпускниками в соответствии с требованиями производственной безопасности и требованиями охраны труда.
56. Выпускник по собственному желанию может завершить выполнение задания досрочно, уведомив об этом главного эксперта.
57. Результаты выполнения выпускниками заданий демонстрационного экзамена подлежат фиксации экспертами экспертной группы в соответствии с требованиями комплекта оценочной документации и задания демонстрационного экзамена.
58. По решению ГЭК результаты демонстрационного экзамена, проведенного при участии оператора, в рамках промежуточной аттестации по итогам освоения профессионального модуля по заявлению выпускника могут быть учтены при выставлении оценки по итогам ГИА в форме демонстрационного экзамена.
59. Защита выпускных квалификационных работ, в том числе дипломных проектов (работ) проводятся на открытых заседаниях ГЭК с участием не менее двух третей ее состава.

V. Оценивание результатов ГИА

60. Результаты проведения ГИА оцениваются с проставлением одной из отметок: «отлично», «хорошо», «удовлетворительно», «неудовлетворительно» - и объявляются в тот же день после оформления протоколов заседаний ГЭК.

61. Процедура оценивания результатов выполнения заданий демонстрационного экзамена осуществляется членами экспертной группы по 100-балльной системе в соответствии с требованиями комплекта оценочной документации.

62. Баллы выставляются в протоколе проведения демонстрационного экзамена, который подписывается каждым членом экспертной группы и утверждается главным экспертом после завершения экзамена для экзаменационной группы.

При выставлении баллов присутствует член ГЭК, не входящий в экспертную группу, присутствие других лиц запрещено.

Подписанный членами экспертной группы и утвержденный главным экспертом протокол проведения демонстрационного экзамена далее передается в ГЭК для выставления оценок по итогам ГИА.

Оригинал протокола проведения демонстрационного экзамена передается на хранение в образовательную организацию в составе архивных документов.

63. Статус победителя, призера чемпионатов профессионального мастерства, проведенных Агентством (Союзом "Агентство развития профессиональных сообществ и рабочих кадров "Молодые профессионалы (Ворлдскиллс Россия)") либо международной организацией "WorldSkills International", в том числе "WorldSkills Europe" и "WorldSkills Asia", и участника национальной сборной России по профессиональному мастерству по стандартам "Ворлдскиллс" выпускника по профилю осваиваемой образовательной программы среднего профессионального образования засчитывается в качестве оценки «отлично» по демонстрационному экзамену в рамках проведения ГИА по данной образовательной программе среднего профессионального образования.

64. В случае досрочного завершения ГИА выпускником по независящим от него причинам результаты ГИА оцениваются по фактически выполненной работе, или по заявлению такого выпускника ГЭК принимается решение об аннулировании результатов ГИА, а такой выпускник признается ГЭК не прошедшим ГИА по уважительной причине.

65. Решения ГЭК принимаются на закрытых заседаниях простым большинством голосов членов ГЭК, участвующих в заседании, при обязательном присутствии председателя комиссии или его заместителя. При равном числе голосов голос председательствующего на заседании ГЭК является решающим.

66. Решение ГЭК оформляется протоколом, который подписывается председателем ГЭК, в случае его отсутствия заместителем ГЭК и секретарем ГЭК и хранится в архиве образовательной организации.

67. Выпускникам, не прошедшим ГИА по уважительной причине, в том числе не явившимся для прохождения ГИА по уважительной причине (далее - выпускники, не прошедшие ГИА по уважительной причине), предоставляется возможность пройти ГИА без отчисления из образовательной организации.

68. Выпускники, не прошедшие ГИА по неуважительной причине, в том числе не явившиеся для прохождения ГИА без уважительных причин (далее - выпускники, не прошедшие ГИА по неуважительной причине), и выпускники, получившие на ГИА неудовлетворительные результаты, могут быть допущены образовательной организацией для повторного участия в ГИА не более двух раз.

69. Дополнительные заседания ГЭК организуются в установленные образовательной организацией сроки, но не позднее четырех месяцев после подачи заявления выпускником, не прошедшим ГИА по уважительной причине.

70. Выпускники, не прошедшие ГИА по неуважительной причине, и выпускники, получившие на ГИА неудовлетворительные результаты, отчисляются из образовательной организации и проходят ГИА не ранее чем через шесть месяцев после прохождения ГИА впервые.

Для прохождения ГИА выпускники, не прошедшие ГИА по неуважительной причине, и выпускники, получившие на ГИА неудовлетворительные результаты, восстанавливаются в образовательной организации на период времени, установленный образовательной организацией самостоятельно, но не менее предусмотренного календарным учебным графиком для прохождения ГИА соответствующей образовательной программы среднего профессионального образования.

VI. Порядок подачи и рассмотрения апелляций

71. По результатам ГИА выпускник имеет право подать в апелляционную комиссию письменную апелляцию о нарушении, по его мнению, Порядка и (или) несогласии с результатами ГИА (далее - апелляция).

72. Апелляция подается лично выпускником или родителями (законными представителями) несовершеннолетнего выпускника в апелляционную комиссию образовательной организации.

Апелляция о нарушении Порядка подается непосредственно в день проведения ГИА, в том числе до выхода из центра проведения экзамена.

Апелляция о несогласии с результатами ГИА подается не позднее следующего рабочего дня после объявления результатов ГИА.

73. Апелляция рассматривается апелляционной комиссией не позднее трех рабочих дней с момента ее поступления.

74. Состав апелляционной комиссии утверждается образовательной организацией одновременно с утверждением состава ГЭК.

Апелляционная комиссия состоит из председателя апелляционной комиссии, не менее пяти членов апелляционной комиссии и секретаря апелляционной комиссии из числа педагогических работников образовательной организации, не входящих в данный учебный год в состав ГЭК. Председателем апелляционной комиссии может быть назначено лицо из числа руководителей или заместителей руководителей организаций, осуществляющих образовательную деятельность, соответствующую области профессиональной деятельности, к которой готовятся выпускники, представителей организаций-партнеров или их объединений, включая экспертов, при условии, что направление деятельности данных представителей соответствует области профессиональной деятельности, к которой готовятся выпускники, при условии, что такое лицо не входит в состав ГЭК.

75. Апелляция рассматривается на заседании апелляционной комиссии с участием не менее двух третей ее состава.

На заседание апелляционной комиссии приглашается председатель соответствующей ГЭК, а также главный эксперт при проведении ГИА в форме демонстрационного экзамена.

При проведении ГИА в форме демонстрационного экзамена по решению председателя апелляционной комиссии к участию в заседании комиссии могут быть также привлечены члены экспертной группы, технический эксперт.

По решению председателя апелляционной комиссии заседание апелляционной комиссии может пройти с применением средств видео, конференц-связи, а равно посредством предоставления письменных пояснений по поставленным апелляционной комиссией вопросам.

Выпускник, подавший апелляцию, имеет право присутствовать при рассмотрении апелляции.

С несовершеннолетним выпускником имеет право присутствовать один из родителей (законных представителей).

Указанные лица должны при себе иметь документы, удостоверяющие личность.

76. Рассмотрение апелляции не является пересдачей ГИА.

77. При рассмотрении апелляции о нарушении Порядка апелляционная комиссия устанавливает достоверность изложенных в ней сведений и выносит одно из следующих решений:

об отклонении апелляции, если изложенные в ней сведения о нарушениях Порядка не подтвердились и (или) не повлияли на результат ГИА;

об удовлетворении апелляции, если изложенные в ней сведения о допущенных нарушениях Порядка подтвердились и повлияли на результат ГИА.

В последнем случае результаты проведения ГИА подлежат аннулированию, в связи с чем протокол о рассмотрении апелляции не позднее следующего рабочего дня передается в ГЭК для реализации решения апелляционной комиссии. Выпускнику предоставляется возможность пройти ГИА в дополнительные сроки, установленные образовательной организацией без отчисления такого выпускника из образовательной организации в срок не более четырех месяцев после подачи апелляции.

78. В случае рассмотрения апелляции о несогласии с результатами ГИА, полученными при прохождении демонстрационного экзамена, секретарь ГЭК не позднее следующего рабочего дня с момента поступления апелляции направляет в апелляционную комиссию протокол заседания ГЭК, протокол проведения демонстрационного экзамена, письменные ответы выпускника (при их наличии), результаты работ выпускника, подавшего апелляцию, видеозаписи хода проведения демонстрационного экзамена (при наличии).

В случае рассмотрения апелляции о несогласии с результатами ГИА, полученными при защите дипломного проекта (работы), секретарь ГЭК не позднее следующего рабочего дня с момента поступления апелляции направляет в апелляционную комиссию дипломный проект (работу), протокол заседания ГЭК.

79. В результате рассмотрения апелляции о несогласии с результатами ГИА апелляционная комиссия принимает решение об отклонении апелляции и сохранении результата ГИА либо об удовлетворении апелляции и выставлении иного результата ГИА. Решение апелляционной комиссии не позднее следующего рабочего дня передается в ГЭК. Решение апелляционной комиссии является основанием для аннулирования ранее выставленных результатов ГИА

выпускника и выставления новых результатов в соответствии с мнением апелляционной комиссии.

80. Решение апелляционной комиссии принимается простым большинством голосов. При равном числе голосов голос председательствующего на заседании апелляционной комиссии является решающим.

Решение апелляционной комиссии доводится до сведения подавшего апелляцию выпускника в течение трех рабочих дней со дня заседания апелляционной комиссии.

81. Решение апелляционной комиссии является окончательным и пересмотру не подлежит.

82. Решение апелляционной комиссии оформляется протоколом, который подписывается председателем (заместителем председателя) и секретарем апелляционной комиссии и хранится в архиве образовательной организации.

ОЦЕНОЧНЫЕ МАТЕРИАЛЫ ДЕМОНСТРАЦИОННОГО ЭКЗАМЕНА

Том 1

(Комплект оценочной документации)

Код и наименование профессии (специальности) среднего профессионального образования	08.01.25 Мастер отделочных строительных и декоративных работ
Наименование квалификации (наименование направленности)	Штукатур-маляр строительный
Федеральный государственный образовательный стандарт среднего профессионального образования по профессии (специальности) среднего профессионального образования (ФГОС СПО):	ФГОС СПО по профессии 08.01.25 Мастер отделочных строительных и декоративных работ, утвержденный приказом Минобрнауки РФ от 09.12.2016 №1545
Виды аттестации:	Государственная итоговая аттестация Промежуточная аттестация
Уровни демонстрационного экзамена:	Базовый Профильный
Шифр комплекта оценочной документации:	КОД 08.01.25-1-2024

1. СПИСОК ИСПОЛЬЗУЕМЫХ СОКРАЩЕНИЙ

ГИА	- государственная итоговая аттестация
ДЭ	- демонстрационный экзамен
ДЭ БУ	- демонстрационный экзамен базового уровня
ДЭ ПУ	- демонстрационный экзамен профильного уровня
КОД	- комплект оценочной документации
ОК	- общая компетенция
ОМ	- оценочный материал
ПА	- промежуточная аттестация
ПК	- профессиональная компетенция
СПО	- среднее профессиональное образование
ФГОС СПО	- федеральный государственный образовательный стандарт среднего профессионального образования, на основе которого разработан комплект оценочной документации
ЦПДЭ	- центр проведения демонстрационного экзамена

2. СТРУКТУРА КОД

В структуру КОД:

1. комплекс требований для проведения демонстрационного экзамена;
2. перечень оборудования и оснащения, расходных материалов, средств обучения и воспитания;
3. примерный план застройки площадки ДЭ;
4. требования к составу экспертных групп;
5. инструкции по технике безопасности;
6. образец задания.

3.КОД

3.1 Комплекс требований для проведения ДЭ

Применимость КОД. Настоящий КОД предназначен для организации и проведения ДЭ (уровней ДЭ) в рамках видов аттестаций по образовательным программам среднего профессионального образования, указанным в таблице № 1.

Таблица № 1

Вид аттестации	Уровень ДЭ
ПА	-
ГИА	Базовый уровень
	Профильный уровень

КОД в части ПА, ГИА (ДЭ БУ) разработан на основе требований к результатам освоения образовательной программы СПО, установленных соответствии с ФГОС СПО.

КОД в части ГИА (ДЭ ПУ) разработан на основе требований к результатам освоения образовательной программы СПО, установленных соответствии с ФГОС СПО, включая квалификационные требования, заявленные организациями, работодателями, заинтересованными в подготовке кадров соответствующей квалификации.

КОД в части ГИА (ДЭ ПУ) включает составные части – инвариантную часть (обязательную часть, установленную настоящим КОД) и вариативную часть (необязательную), содержание которой определяет образовательная организация самостоятельно на основе содержания реализуемой основной образовательной программы СПО, включая квалификационные требования, заявленные организациями, работодателями, заинтересованными в подготовке кадров соответствующей квалификации, в том числе являющимися стороной договора о сетевой форме реализации образовательных программ и (или) договора о практической подготовке обучающихся.

Общие организационные требования:

1. ДЭ направлен на определение уровня освоения выпускником материала, предусмотренного образовательной программой, и степени сформированности профессиональных умений и навыков путем проведения независимой экспертной оценки выполненных выпускником практических заданий в условиях реальных или смоделированных производственных процессов.
2. ДЭ в рамках ГИА проводится с использованием КОД, включенных образовательными организациями в программу ГИА.
3. Задания ДЭ доводятся до главного эксперта в день, предшествующий дню начала ДЭ.
4. Образовательная организация обеспечивает необходимые технические условия для обеспечения заданиями вовремя ДЭ обучающихся, членов ГЭК, членов экспертной группы.
5. ДЭ проводится в ЦПДЭ, представляющем собой площадку, оборудованную и оснащенную в соответствии с КОД.
6. ЦПДЭ может располагаться на территории образовательной организации, а при сетевой форме реализации образовательных программ – также на территории иной организации, обладающей необходимыми ресурсами для организации ЦПДЭ.
7. Обучающиеся проходят ДЭ в ЦПДЭ в составе экзаменационных групп.
8. Образовательная организация знакомит с планом проведения ДЭ обучающихся, сдающих ДЭ, и лиц, обеспечивающих проведение ДЭ, в срок не позднее чем за 5 рабочих дней до даты проведения экзамена.
9. Количество, общая площадь и состояние помещений, предоставляемых для проведения ДЭ, должны обеспечивать проведение ДЭ в соответствии с КОД.

10. Не позднее чем за один рабочий день до даты проведения ДЭ главным экспертом проводится проверка готовности ЦПДЭ в присутствии членов экспертной группы, обучающихся, а также технического эксперта, назначаемого организацией, на территории которой расположен ЦПДЭ, ответственного за соблюдение установленных норм и правил охраны труда и техники безопасности.

11. Главным экспертом осуществляется осмотр ЦПДЭ, распределение обязанностей между членами экспертной группы по оценке выполнения заданий ДЭ, а также распределение рабочих мест между обучающимися с использованием способа случайной выборки. Результаты распределения обязанностей между членами экспертной группы и распределения рабочих мест между обучающимися фиксируются главным экспертом в соответствующих протоколах.

12. Обучающиеся знакомятся со своими рабочими местами, под руководством главного эксперта также повторно знакомятся с планом проведения ДЭ, условиями оказания первичной медицинской помощи в ЦПДЭ. Факт ознакомления отражается главным экспертом в протоколе распределения рабочих мест.

13. Допуск обучающихся в ЦПДЭ осуществляется главным экспертом на основании документов, удостоверяющих личность.

14. Образовательная организация обязана не позднее чем за один рабочий день до дня проведения ДЭ уведомить главного эксперта об участии в проведении ДЭ тьютора (ассистента).

Требование к продолжительности ДЭ. Продолжительность ДЭ зависит от вида аттестации, уровня ДЭ (таблица № 2).

Таблица № 2

Вид аттестации	Уровень ДЭ	Составная часть КОД (инвариантная/вариативная)	Продолжительность ДЭ
ПА	-	Инвариантная часть	1 ч. 10 мин.
ГИА	базовый	Инвариантная часть	2 ч. 10 мин.
ГИА	профильный	Инвариантная часть	3 ч. 30 мин.
ГИА	профильный	Совокупность инвариантной и вариативной частей	не более 4 ч. 30 мин.

Требования к содержанию КОД. Единое базовое ядро содержания КОД (таблица № 3) сформировано на основе вида деятельности (вида профессиональной деятельности) в соответствии с ФГОС СПО и является общей содержательной основой заданий ДЭ вне зависимости от вида аттестации и уровня ДЭ.

Таблица № 3

ЕДИНОЕ БАЗОВОЕ ЯДРО СОДЕРЖАНИЯ КОД¹		
Вид деятельности/ Вид профессиональной деятельности	Перечень оцениваемых ОК/ПК	Перечень оцениваемых умений, навыков (практического опыта)
Выполнение малярных и декоративно-художественных работ	ПК: Выполнять подготовительные работы при производстве малярных и декоративных работ в соответствии с заданием и требованиями охраны труда, техники безопасности, пожарной безопасности и охраны окружающей среды	Навык: Подготовки рабочих мест, оборудования, материалов и инструментов для выполнения малярных и декоративно-художественных работ в соответствии с инструкциями и регламентами
	ПК: Приготавливать составы для малярных и декоративных работ по заданной рецептуре с соблюдением безопасных условий труда и охраны окружающей среды	Умение: Подбирать колер при приготовлении окрасочных составов
		Умение: Применять средства индивидуальной защиты
	ПК: Окрашивать поверхности различными малярными составами, используя необходимые инструменты, приспособления и оборудование, с соблюдением безопасных условий труда	Навык: Приготовления окрасочных составов необходимого тона при количестве пигментов не более четырех
Умение: Пользоваться инструментом и приспособлениями для нанесения на поверхность лаков, красок и побелок		
Умение: Вытягивать филенки без подтушевывания		
	Умение: Пользоваться инструментом и приспособлениями для нанесения клеевых (жидких) обоев на вертикальные и горизонтальные поверхности	

Вид деятельности/ Вид профессиональной деятельности	Перечень оцениваемых ОК/ПК	Перечень оцениваемых умений, навыков (практического опыта)
		Умение: Пользоваться установленной технической документацией
		Навык: Окрашивания поверхностей различными малярными составами

Содержательная структура КОД представлена в таблице № 4.

Таблица № 4

Вид деятельности (вид профессиональной деятельности)	Перечень оцениваемых ОК, ПК	Перечень оцениваемых умений, навыков (практического опыта)	ПА ²	ГИА ДЭ БУ	ГИА ДЭ ПУ
Инвариантная часть КОД					
Выполнение малярных и декоративно-художественных работ	ПК: Выполнять подготовительные работы при производстве малярных и декоративных работ в соответствии с заданием и требованиями охраны труда, техники безопасности, пожарной безопасности и охраны окружающей среды	Навык: Подготовки рабочих мест, оборудования, материалов и инструментов для выполнения малярных и декоративно-художественных работ в соответствии с инструкциями и регламентами	■	■	■
	ПК: Приготавливать составы для малярных и декоративных работ по заданной рецептуре с соблюдением безопасных условий труда и охраны окружающей среды	Умение: Подбирать колер при приготовлении окрасочных составов	■	■	■
		Умение: Применять средства индивидуальной защиты	■	■	■

Вид деятельности (вид профессиональной деятельности)	Перечень оцениваемых ОК, ПК	Перечень оцениваемых умений, навыков (практического опыта)	ПА ³	ГИА ДЭ БУ	ГИА ДЭ ПУ
		Навык: Приготовления окрасочных составов необходимого тона при количестве пигментов не более четырех	■	■	■
	ПК: Окрашивать поверхности различными малярными составами, используя необходимые инструменты, приспособления и оборудование, с соблюдением безопасных условий труда	Умение: Пользоваться инструментом и приспособлениями для нанесения на поверхность лаков, красок и побелок	■	■	■
		Умение: Вытягивать филенки без подтушевывания	■	■	■
		Умение: Пользоваться инструментом и приспособлениями для нанесения клеевых (жидких) обоев на вертикальные и горизонтальные поверхности	■	■	■
		Умение: Пользоваться установленной технической документацией	■	■	■
		Навык: Окрашивания поверхностей различными малярными составами	■	■	■
	ПК: Оклеивать поверхности различными материалами с соблюдением требований технологического задания и безопасных условий труда	Умение: Выполнять подготовку стен и материалов к оклеиванию обоями		■	■

Вид деятельности (вид профессиональной деятельности)	Перечень оцениваемых ОК, ПК	Перечень оцениваемых умений, навыков (практического опыта)	ПА ⁴	ГИА ДЭ БУ	ГИА ДЭ ПУ
		Умение: осуществлять производство работ по оклеиванию поверхности различными материалами		■	■
		Умение: Обеспечивать прилегание без пузырей и отслоений наклеенных на поверхности стен обоев простых и средней плотности или тканей		■	■
		Умение: Удалять пятна на оклеенных поверхностях		■	■
		Умение: Пользоваться инструментом и оборудованием для обрезки кромок обоев		■	■
		Умение: Пользоваться инструментом и приспособлениями для оклеивания поверхностей		■	■
		Умение: Соблюдать требования технологического задания и безопасных условий труда		■	■
		Навык: Оклеивания поверхности обоями простыми или средней плотности тканями		■	■

Вид деятельности (вид профессиональной деятельности)	Перечень оцениваемых ОК, ПК	Перечень оцениваемых умений, навыков (практического опыта)	ПА	ГИА ДЭ БУ	ГИА ДЭ ПУ
	ПК: Выполнять декоративно-художественную отделку стен, потолков и других архитектурно-конструктивных элементов различными способами с применением необходимых материалов, инструментов и оборудования с соблюдением безопасных условий труда	Умение: Пользоваться инструментом и приспособлениями для выполнения декоративного покрытия поверхностей			■
		Умение: Накладывать трафареты на поверхность и выполнять фиксацию			■
		Умение: Производить отделку поверхности по трафарету			■
		Умение: Выполнять окрашивание поверхностей в два и более тона			■
		Умение: Выполнять декоративное покрытие поверхностей под ценные породы дерева, декоративные камни и другие имитационные работы			■
		Умение: Формировать на обрабатываемой поверхности рельеф и выполнять фактурное окрашивание с использованием специального инструмента			■

Вид деятельности (вид профессиональной деятельности)	Перечень оцениваемых ОК, ПК	Перечень оцениваемых умений, навыков (практического опыта)	ПА	ГИА ДЭ БУ	ГИА ДЭ ПУ
		Умение: Пользоваться установленной технической документацией			■
		Навык: Выполнения декоративно-художественной отделки стен, потолков и других архитектурно-конструктивных элементов			■
Вариативная часть КОД					
<p>Вариативная часть КОД формируется образовательными организациями на основе реализуемой основной образовательной программы СПО и с учетом квалификационных требований, заявленных конкретными организациями, работодателями, заинтересованными в подготовке кадров соответствующей квалификации, в том числе являющимися стороной договора о сетевой форме реализации образовательных программ и (или) договора о практической подготовке обучающихся.</p> <p>Рекомендации по формированию вариативной части КОД для ДЭ ПУ представлены в приложении № 1 к настоящему тому №1 оценочных материалов.</p>					■

баллов (таблица № 5) зависит от вида аттестации, уровня ДЭ, составляющей части ДЭ.

Таблица № 5

Вид аттестации	Уровень ДЭ	Составная часть КОД (инвариантная/вариативная часть)	Максимальный балл
ПА	ДЭ	Инвариантная часть	26 из 26
ГИА	ДЭ БУ		50 из 50
	ДЭ ПУ		80 из 80
ГИА	ДЭ ПУ	Вариативная часть	20
ГИА	ДЭ ПУ	Совокупность инвариантной и вариативной частей	100 из 100

Распределение баллов по критериям оценивания для ДЭ в рамках ПА представлена в таблице № 6.

Таблица № 6

№ п/п	Модуль задания (вид деятельности, вид профессиональной деятельности)	Критерий оценивания ⁵	Баллы
1.	Выполнение малярных и декоративно-художественных работ	Выполнение подготовительных работ при производстве малярных и декоративных работ в соответствии с заданием и требованиями охраны труда, техники безопасности, пожарной безопасности и охраны окружающей среды	2,00
		Приготовление составов для малярных и декоративных работ по заданной рецептуре с соблюдением безопасных условий труда и охраны окружающей среды	8,00

№ п/п	Модуль задания (вид деятельности, вид профессиональной деятельности)	Критерий оценивания ⁶	Баллы
		Окрашивание поверхности различными малярными составами, используя необходимые инструменты, приспособления и оборудование, с соблюдением безопасных условий труда	16,00
ИТОГО			26,00

Распределение баллов по критериям оценивания для ДЭ БУ в рамках ГИА представлена в таблице № 7.

Таблица № 7

№ п/п	Модуль задания (вид деятельности, вид профессиональной деятельности)	Критерий оценивания ⁷	Баллы
1.	Выполнение малярных и декоративно-художественных работ	Выполнение подготовительных работ при производстве малярных и декоративных работ в соответствии с требованиями охраны труда, техники безопасности, пожарной безопасности и охраны окружающей среды	2,00
		Приготовление составов для малярных и декоративных работ по заданной рецептуре с соблюдением безопасных условий труда и охраны окружающей среды	8,00
		Окрашивание поверхности различными малярными составами,	

		используя необходимые инструменты, приспособления и оборудование, с соблюдением безопасных условий труда	16,00
--	--	---	--------------

№ п/п	Модуль задания (вид деятельности, вид профессиональной деятельности)	Критерий оценивания ⁸	Баллы
		Оклеивание поверхности различными материалами с соблюдением требований технологического задания и безопасных условий труда	24,00
ИТОГО			50,00

Распределение баллов по критериям оценивания для ДЭ ПУ (инвариантная часть КОД) в рамках ГИА представлена в таблице № 8.

Таблица № 8

№ п/п	Модуль задания (вид деятельности, вид профессиональной деятельности)	Критерий оценивания ⁹	Баллы
1.	Выполнение малярных и декоративно-художественных работ	Выполнение подготовительных работ при производстве малярных и декоративных работ в соответствии с заданием и требованиями охраны труда, техники безопасности, пожарной безопасности и охраны окружающей среды	2,00
		Приготовление составов для малярных и декоративных работ по заданной рецептуре с соблюдением безопасных условий труда и охраны окружающей среды	8,00
		Окрашивание поверхности различными малярными составами, используя необходимые инструменты, приспособления и оборудование, с соблюдением безопасных условий труда	16,00

№ п/п	Модуль задания (вид деятельности, вид профессиональной деятельности)	Критерий оценивания ¹⁰	Баллы
		Оклеивание поверхности различными материалами с соблюдением требований технологического задания и безопасных условий труда	24,00
		Выполнение декоративно-художественной отделки стен, потолков и других архитектурно-конструктивных элементов различными способами с применением необходимых материалов, инструментов и оборудования с соблюдением безопасных условий труда	30,00
ИТОГО			80,00

Распределение баллов по критериям оценивания для ДЭ ПУ (инвариантная и вариативная части КОД) в рамках ГИА представлена в таблице № 9.

Таблица № 9

№ п/п	Модуль задания (вид деятельности, вид профессиональной деятельности)	Критерий оценивания ¹¹	Баллы
1.	Выполнение малярных и декоративно-художественных работ	Выполнение подготовительных работ при производстве малярных и декоративных работ в соответствии с заданием и требованиями охраны труда, техники безопасности, пожарной безопасности и охраны окружающей среды	2,00
		Приготовление составов для малярных и декоративных работ по заданной рецептуре с соблюдением безопасных условий труда и охраны окружающей среды	8,00

№ п/п	Модуль задания (вид деятельности, вид профессиональной деятельности)	Критерий оценивания ¹²	Баллы
		Окрашивание поверхности различными малярными составами, используя необходимые инструменты, приспособления и оборудование, с соблюдением безопасных условий труда	16,00
		Оклеивание поверхности различными материалами с соблюдением требований технологического задания и безопасных условий труда	24,00
		Выполнение декоративно-художественной отделки стен, потолков и других архитектурно-конструктивных элементов различными способами с применением необходимых материалов, инструментов и оборудования с соблюдением безопасных условий труда	30,00
ИТОГО (инвариантная часть)			80,00
ВСЕГО (вариативная часть)¹³			20,00
ИТОГО (совокупность инвариантной и вариативной частей)			100,00

¹² Формулировка критерия оценивания совпадает с наименованием ПК, ОК и начинается с отглагольного существительного.

¹³ Критерии оценивания вариативной части КОД разрабатываются образовательной организацией самостоятельно с учетом квалификационных требований, заявленных организациями, работодателями, заинтересованными в подготовке кадров соответствующей квалификации, в том числе являющимися стороной договора о сетевой форме реализации образовательных программ и (или) договора о практической

3.2 Перечень оборудования и оснащения, расходных материалов, средств обучения и воспитания

Перечень оборудования и оснащения, расходных материалов, средств обучения и воспитания представлен в зависимости от вида аттестации, уровня ДЭ представлен в таблице № 10.

Перечень оборудования и оснащения, расходных материалов, средств обучения и воспитания может быть дополнен образовательной организацией с целью создания необходимых условий для участия в ДЭ обучающихся из числа лиц с ограниченными возможностями здоровья и обучающихся из числа детей-инвалидов и инвалидов.

Таблица № 10

Количество рабочих мест: 5							
Количество зон застройки площадки: 1							
Зоны площадки							
Наименование зоны площадки (наименование модуля задания)		Код зоны площадки	Вид аттестации/уровень ДЭ (ПА, ГИА/ДЭ БУ, ГИА/ДЭ ПУ)				
Выполнение малярных и декоративно-художественных работ		А	(ПА, ГИА/ДЭ БУ, ГИА/ДЭ ПУ)				
Перечень оборудования и оснащения, расходных материалов, средств обучения и воспитания							
№	Наименование	Минимальные (рамочные) технические характеристики	Кол-во на 1 рабочее место	Единица измерения	Кол-во на общее число рабочих мест	Код зоны площадки	Вид аттестации/уровень ДЭ
Перечень оборудования							

1.	Рабочий стенд	Каркасная конструкция г-образной формы из металлического профиля или деревянного бруса, обшитая гипсокартонным листом. 3000(1800)x70x2500 мм	1	шт	5	А	ПА, ГИА/ДЭ БУ, ГИА/ДЭ ПУ
2.	Стол участника+	Габариты (ВxШxГ): не менее 744x800x700 мм	1	шт	5	А	ПА, ГИА/ДЭ БУ, ГИА/ДЭ ПУ
3.	Обойный стол	Габариты (ВxШxГ): не менее 2000x800x700 мм На усмотрение образовательной организации (далее ОО)	1	шт	5	А	ПА, ГИА/ДЭ БУ, ГИА/ДЭ ПУ
4.	Стеллаж +	Габариты (ВxШxГ): не менее 1600*1000 мм	1	шт	5	А	ПА, ГИА/ДЭ БУ, ГИА/ДЭ ПУ
5.	Ноутбук+	Количество ядер процессора: не менее 4 шт. Номинальная тактовая частота процессора: не менее 2,5 ГГц Вид накопителя: SSD Объем SSD: не менее 250 Гбайт Объем оперативной памяти: не менее 8 Гбайт На усмотрение ОО	1	шт	1	А	ПА, ГИА/ДЭ БУ, ГИА/ДЭ ПУ
6.	Многофункциональное устройство (МФУ) +	Технология печати: лазерная, струйный, цветной Формат печати: не менее А4 Разрешение печати: не менее 1200x1200 dpi На усмотрение ОО	1	шт	1	А	ПА, ГИА/ДЭ БУ, ГИА/ДЭ ПУ

7.	Стол эксперта +	Длина: не менее 1200мм Ширина: не менее 600мм	1	шт	1	А	ПА, ГИА/ДЭ БУ, ГИА/ДЭ ПУ
8.	Стул +	Размеры (ВхШхГ): не менее 760х535х600 мм	1	шт	5	А	ПА, ГИА/ДЭ БУ, ГИА/ДЭ ПУ
9.	Шкаф металлический +	Шкаф металлический с полками, двустворчатый Размеры (ВхШхГ): не менее 1800х600х300 На усмотрение ОО	1	шт	1	А	ПА, ГИА/ДЭ БУ, ГИА/ДЭ ПУ
10.	Мусорный бак +	Объем: 120 л Материал: пластик	1	шт	1	А	ПА, ГИА/ДЭ БУ, ГИА/ДЭ ПУ
11.	Умывальник +	Размеры: не менее 400х350х120 Материал: металл/керамика	1	шт	1	А	ПА, ГИА/ДЭ БУ, ГИА/ДЭ ПУ
12.	Видеокамера +?	Разрешение: до 1952(Н)х1104(В) Дистанция: до 20 м На усмотрение ОО	1	шт	2	А	ПА, ГИА/ДЭ БУ, ГИА/ДЭ ПУ

13.	Интернет +	Скорость передачи: не менее 100 Мб На усмотрение ОО	1	шт	1	А	ПА, ГИА/ДЭ БУ, ГИА/ДЭ ПУ
14.	Розетка+	Напряжение: 220 В Материал: пластик	1	шт	5	А	ПА, ГИА/ДЭ БУ, ГИА/ДЭ ПУ
15.	Выключатель +	Напряжение: 220 В Материал: пластик	1	шт	1	А	ПА, ГИА/ДЭ БУ, ГИА/ДЭ ПУ
Перечень инструментов							
1.	Стремянка +	Стремянка алюминиевая 4-5 ступеней	1	шт	5	А	ПА, ГИА/ДЭ БУ, ГИА/ДЭ ПУ
2.	Прожектор +	Напряжение 230 Вт, приближенно равно 50 Гц, Максимальная мощность 500 Вт На усмотрение ОО	1	шт	5	А	ПА, ГИА/ДЭ БУ, ГИА/ДЭ ПУ
3.	Фен строительный +	Потребляемая мощность 1200-2000 Вт Рабочая температура 50-600 °С Вес 1,8-1,6 кг На усмотрение ОО	1	шт	5	А	ПА, ГИА/ДЭ БУ, ГИА/ДЭ ПУ

4.	Шлифмашинка +	Тип: эксцентриковая Мощность: до 450 Вт Напряжение 220 В Диаметр диска 125 мм На усмотрение ОО	1	шт	5	А	ПА, ГИА/ДЭ БУ, ГИА/ДЭ ПУ
5.	Бочка пластиковая _	Объем: 100-110 л Материал: полиэтилен На усмотрение ОО	1	шт	5	А	ПА, ГИА/ДЭ БУ, ГИА/ДЭ ПУ
6.	Кюветка для малярных составов +	Ширина: 200-330 мм Длина: 240-350 мм	1	шт	5	А	ПА, ГИА/ДЭ БУ, ГИА/ДЭ ПУ
7.	Кюветка для малярных составов _	Ширина: 120-150 мм. Длина: 200-290 мм	2	шт	10	А	ПА, ГИА/ДЭ БУ, ГИА/ДЭ ПУ
8.	Валик малярный _	Материал рукояти: пластик Материал шубки: полиамид Длина не менее 200 мм	1	шт	5	А	ПА, ГИА/ДЭ БУ, ГИА/ДЭ ПУ
9.	Валик малярный полиакриловый _	Материал рукояти: пластик Материал шубки: полиакрил Длина не менее 100 мм	2	шт	10	А	ПА, ГИА/ДЭ БУ, ГИА/ДЭ ПУ

10.	Кисть радиаторная _	Кисть для смешивания красок радиаторная 25-30 см. Материал рукояти: дерево На усмотрение ОО	1	шт	5	А	ПА, ГИА/ДЭ БУ, ГИА/ДЭ ПУ
11.	Кисть флейц _	Ширина 50 мм Материал ворса: натуральная щетина Материал рукоятки: дерево	1	шт	5	А	ПА, ГИА/ДЭ БУ, ГИА/ДЭ ПУ
12.	Кисть филенчатая	Размер: №6-18 мм Форма: плоская Материал рукояти: дерево.	1	шт	5	А	ПА, ГИА/ДЭ ПУ
13.	Линейка металлическая+	Линейка измерительная, нержавеющая сталь, 500-1000 мм	1	шт	5	А	ПА, ГИА/ДЭ ПУ
14.	Линейка _	Линейка с фаской Материал: дерево/ пластик Размер: 400-500 мм	1	шт	5	А	ПА, ГИА/ДЭ БУ, ГИА/ДЭ ПУ
15.	Карандаш _	Карандаш простой чернографитовый Т5	1	шт	5	А	ПА, ГИА/ДЭ БУ, ГИА/ДЭ ПУ
16.	Ластик_	Ластик натуральный каучук, цвет белый	1	шт	5	А	ПА, ГИА/ДЭ БУ, ГИА/ДЭ ПУ

17.	Валик прижимной	Материал рукояти пластик. Длина не менее 150 мм Материал шубки резина	1	шт	5	А	ГИА/ДЭ БУ, ГИА/ДЭ ПУ
18.	Обойная линейка +	Триммер для работы с обоями, вес 0,23 кг, Размеры: (ВхШхГ): 10x85x610 мм Материал лезвия: сталь	1	шт	5	А	ГИА/ДЭ БУ, ГИА/ДЭ ПУ
19.	Кельма пластиковая для жидких обоев	Материал: пластик Форма: прямоугольная Размеры: 80x200 мм	1	шт	5	А	ГИА/ДЭ ПУ
20.	Кельма венецианская +	Материал: металл Форма: прямоугольная Размеры: 80x200 мм	1	шт	5	А	ГИА/ДЭ ПУ
21.	Нож универсальный с выдвижным лезвием +	Материал лезвия: высокоуглеродистая сталь	1	шт	5	А	ГИА/ДЭ БУ, ГИА/ДЭ ПУ
22.	Уровень строительный+	Длина 800-1000 мм, погрешность 0,1-0,5 мм/м.	1	шт	5	А	ПА ГИА/ДЭ БУ, ГИА/ДЭ ПУ
23.	Рулетка+	Рулетка 5м Материал: каучук, металл	1	шт	5	А	ГИА/ДЭ БУ, ГИА/ДЭ ПУ
24.	Шпатель малярный +	Ширина лезвия 250 мм Материал лезвия нержавеющая сталь	1	шт	5	А	ПА, ГИА/ДЭ БУ, ГИА/ДЭ ПУ

25.	Шпатель малярный+	Ширина лезвия 100 мм Материал лезвия нержавеющая сталь	1	шт	5	А	ПА, ГИА/ДЭ БУ, ГИА/ДЭ ПУ
26.	Ведро с крышкой _	Объем 1 л. Материал пластик.	3	шт	15	А	ПА, ГИА/ДЭ БУ, ГИА/ДЭ ПУ
27.	Ведро с крышкой _	Объем 5 л. Материал пластик.	2	шт	10	А	ПА, ГИА/ДЭ БУ, ГИА/ДЭ ПУ
28.	Ведро строительное	Объем 20 л. Материал пластик.	1	шт	5	А	ПА, ГИА/ДЭ БУ, ГИА/ДЭ ПУ
29.	Сетевой фильтр +	Длина кабеля: не менее 5 м Общий выключатель розеток: есть Общее количество отверстий: не менее 3	1	шт	5	А	ПА, ГИА/ДЭ БУ, ГИА/ДЭ ПУ
Перечень расходных материалов							
1.	Обои бумажные _	Длина полотна (номинальная): 10 м Класс: бумажные Ширина полотна (полезная): 0,53 м	1	шт	5	А	ПА, ГИА/ДЭ БУ
2.	Клей обойный _	Назначение: для бумажных обоев Объем: 100 г	1	шт	5	А	ПА, ГИА/ДЭ БУ

3.	Малярная лента_	Размеры: 25x50 мм Материал основы: бумага	1	шт	5	А	ГИА/ДЭ БУ, ГИА/ДЭ ПУ
4.	Краска водоэмульсионная_	Краска водоэмульсионная для стен и потолков Вес 6,5 кг	1	шт	5	А	ГИА/ДЭ БУ, ГИА/ДЭ ПУ
5.	Колер-паста_	Цвет: синий Объем: 100мм	1	шт	5	А	ГИА/ДЭ БУ, ГИА/ДЭ ПУ
6.	Колер-паста_	Цвет: красный Объем: 100мм	1	шт	5	А	ГИА/ДЭ БУ, ГИА/ДЭ ПУ
7.	Колер-паста_	Цвет: желтый Объем: 100мм	1	шт	5	А	ГИА/ДЭ БУ, ГИА/ДЭ ПУ
8.	Колер-паста_	Цвет: черный Объем: 100мм	1	шт	5	А	ГИА/ДЭ БУ, ГИА/ДЭ ПУ
9.	Грунтовка_	Грунтовка глубокого проникновения, акриловая Объем 1л	1	шт	5	А	ПА, ГИА/ДЭ БУ, ГИА/ДЭ ПУ

10.	Шпаклевка клеевая_	Шпаклевка клеевая финишная на основе клея ПВА Масса: 1 кг	1	шт	5	А	ПА, ГИА/ДЭ БУ, ГИА/ДЭ ПУ
11.	Панель ГКЛ/МДФ	Панель ГКЛ/МДФ (ВхШхГ): 2300x800x10 мм с креплением	1	шт	5	А	ГИА/ДЭ ПУ
12.	Панель ГКЛ/МДФ	Панель ГКЛ/МДФ (ВхШхГ): 2000x800x10 мм с креплением	1	шт	5	А	ГИА/ДЭ БУ, ГИА/ДЭ ПУ
13.	Декоративное покрытие, эффект травертина	Основа состава: акриловая Тип краски: водно-дисперсионная Масса: 1 кг	1	шт	5	А	ГИА/ДЭ ПУ
14.	Декоративное покрытие, эффект перламутровый песок	Основа состава: акриловая Тип краски: водно-дисперсионная Масса: 0,5 кг	1	шт	5	А	ГИА/ДЭ ПУ
15.	Восковая эмульсия	Состав: Восковая эмульсия, вода, модифицирующие добавки Масса: 0.5 л	1	шт	5	А	ГИА/ДЭ ПУ
16.	Жидкие обои_	Основа: целлюлоза Вес: 1 кг	1	шт	5	А	ПА
17.	Сетка абразивная+	P100-180 Материал: абразив стекловолокно	2	шт	10	А	ПА, ГИА/ДЭ БУ, ГИА/ДЭ ПУ
18.	Графарет	Графарет многоцветный Вид: узор (форма узора На усмотрение ОО) Материал: пластик Размер: 300x400 мм	1	шт	5	А	ГИА/ДЭ ПУ

19.	Корзина для мусора +	Корзина для мусора 11 л Материал полипропилен.	1	шт	5	А	ПА, ГИА/ДЭ БУ, ГИА/ДЭ ПУ
20.	Щетка жёсткая с ручкой+	Щетка-метла с рукояткой, из искусственной щетины для уборки	1	шт	5	А	ПА, ГИА/ДЭ БУ, ГИА/ДЭ ПУ
21.	Совок для мусора+	Пластиковый совок для мусора	1	шт	5	А	ПА, ГИА/ДЭ БУ, ГИА/ДЭ ПУ
22.	Ветошь+	Хлопчатобумажные изделия трикотаж, микрофибра	3	шт	15	А	ПА, ГИА/ДЭ БУ, ГИА/ДЭ ПУ
23.	Губка хозяйственная (комплект 3шт)_	Материал: акрил, микрофибра, поролон	1	шт	5	А	ПА, ГИА/ДЭ БУ, ГИА/ДЭ ПУ
24.	Мешки для мусора (комплект 10 шт)_	Материал: полиэтилен Объем: 20 л	1	шт	5	А	ПА, ГИА/ДЭ БУ, ГИА/ДЭ ПУ

Оснащение средствами, обеспечивающими охрану труда и технику безопасности

1.	Аптечка+	Аптечка для оказания первой помощи работникам. Приказ Министерства здравоохранения Российской Федерации от 15 декабря 2020 г. № 1331н «Об утверждении требований к комплектации медицинскими изделиями аптечки для оказания первой помощи работникам»	1	шт	1	А	ПА, ГИА/ДЭ БУ, ГИА/ДЭ ПУ
2.	Огнетушитель+	Огнетушитель углекислотный Огнетушащая способность по классу В –13В Материал корпуса: металл	1	шт	3	А	ПА, ГИА/ДЭ БУ, ГИА/ДЭ ПУ
3.	Спецодежда: костюм х/б_	Комплект летний: куртка рабочая, комбинезон Материал полиэстер, хлопок	1	шт	1	А	ПА, ГИА/ДЭ БУ, ГИА/ДЭ ПУ
4.	Спецботинки _	Ботинки кожаные с металлическим подноском	1	шт	1	А	ПА, ГИА/ДЭ БУ, ГИА/ДЭ ПУ
5.	Головной убор _	Головной убор: кепка, косынка Материал хлопок	1	шт	1	А	ПА, ГИА/ДЭ БУ, ГИА/ДЭ ПУ
6.	Очки защитные _	Тип: защитные, открытые Материал: прозрачный пластик	1	шт	1	А	ПА, ГИА/ДЭ БУ, ГИА/ДЭ ПУ

7.	Перчатки (1 пара) _	Перчатки хлопчатобумажные с дополнительным точечным покрытием	1	шт	1	А	ПА, ГИА/ДЭ БУ, ГИА/ДЭ ПУ
8.	Респиратор _	Маска защитная (респиратор) Цвет белый	1	шт	1	А	ПА, ГИА/ДЭ БУ, ГИА/ДЭ ПУ
9.	Беруши+	Беруши противозумные со шнурком Материал: вспененный полиуретан	1	шт	1	А	ПА, ГИА/ДЭ БУ, ГИА/ДЭ ПУ

3.3 Примерный план застройки площадки ДЭ

Требования к застройке площадки ДЭ

Примерный план застройки площадки ДЭ, проводимого в рамках ПА, представлен в приложении № 2 к настоящему тому № 1 оценочных материалов.

Примерный план застройки площадки ДЭ БУ, проводимого в рамках ГИА, представлен в приложении № 3 к настоящему тому № 1 оценочных материалов.

Примерный план застройки площадки ДЭ ПУ (инвариантная часть КОД), проводимого в рамках ГИА, представлен в приложении № 4 к настоящему тому № 1 оценочных материалов.

Общие требования к застройке площадки представлены в таблице № 11.

Таблица № 11

Наименование	Техническая характеристика (описание)	Код зоны площадки
Площадь зоны:	не менее 6,29 кв.м. на 1 (одного участника)	А
Освещение:	на рабочих столах – 300-500 люкс	А
Интернет:	подключение ноутбуков к беспроводному интернету (с возможностью подключения к проводному интернету)	А
Электричество:	<u>220 Вольт</u> подключения к сети по (220 Вольт)	А
Контур заземления для электропитания и сети слаботочных подключений (при необходимости):	–	–
Покрытие пола:	должно обеспечивать безопасное перемещение, не иметь выступов в местах состыковки элементов покрытия, способствующих травмированию <u>50 м²</u> на всю зону	А
Подведение/ отведение ГХВС (при необходимости):	–	–
Подведение сжатого воздуха (при необходимости):	–	–

Количественный состав экспертной группы определяется образовательной организацией, исходя из числа сдающих одновременно ДЭ обучающихся. Один эксперт должен иметь возможность оценить результаты выполнения обучающимися задания в полной мере согласно критериям оценивания.

Количество экспертов ДЭ вне зависимости от вида аттестации, уровня ДЭ представлено в таблице № 12.

Таблица № 12

Кол-во рабочих меств ЦПДЭ	Максимальное кол-во обучающихся-участников ДЭ (одновременно в ЦПДЭ)	Кол-во экспертов (одновременно в ЦПДЭ)
1	1	3
2	2	3
3	3	3
4	4	3
5	5	4
6	6	4
7	7	4
8	8	4
9	9	4
10	10	4
11	11	5
12	12	5
13	13	5
14	14	5
15	15	5

1. Технический эксперт под подпись знакомит главного эксперта, членов экспертной группы, обучающихся с требованиями охраны труда и безопасности производства.

2. Все участники ДЭ должны соблюдать установленные требования по охране труда и производственной безопасности, выполнять указания технического эксперта по соблюдению указанных требований.

Инструкция:

В день проведения демонстрационного экзамена изучить содержание и порядок выполнения модулей задания, а также безопасные приемы их выполнения. Проверить пригодность инструмента и оборудования визуальным осмотром. Привести в порядок рабочую специальную одежду и обувь: заправить одежду и застегнуть ее на все пуговицы, надеть головной убор, подготовить перчатки, обувь зашнуровать, надеть наколенники. При выполнении данного задания головной убор должен быть надет на протяжении всего времени.

В процессе подготовки рабочего места убедиться в достаточности освещенности. Подготовить необходимые для работы материалы, приспособления, и разложить их на свои места, убрать с рабочего стола все лишнее.

Содержать рабочее место следует в чистоте, своевременно удалять с пола рассыпанные (разлитые) предметы, материалы, вещества. Не допускается загромождение рабочего места, проходов.

При работе с ручным, электрическим или механизированным оборудованием, когда существует опасность попадания в глаза осколков или частиц участники обязаны использовать защитные очки.

При работе с ножом и лезвиями, направление реза от себя. Нож можно хранить в карманах в закрытом виде. Отламывать затупившееся лезвие

канцелярского (строительного) ножа с помощью щели на задней крышке или использовать ветошь, укрыв лезвие для безопасного отламывания.

При работе с карандашом и канцелярской ручкой запрещается вставлять их в волосы, за ухо, в рот. Разрешено хранить в карманах.

При работе на стремянке разрешено вставать двумя ногами на одну ступень и на верхнюю площадку, также можно ставить материал и краску в небольшом количестве (не более 5 л) на верхнюю площадку для удобства при работе с модулями. Перед началом работ нужно убедиться в полном открытии стремянки.

При работе с ручным, электрическим или механизированным инструментом, перед началом работ, необходимо проверить исправность инструмента, исправность электропровода, подключить и проверить работоспособность на холостом ходу.

Участнику запрещается приступать к выполнению задания при обнаружении неисправности инструмента или оборудования. О замеченных недостатках и неисправностях немедленно сообщить эксперту и до устранения неполадок к заданию не приступать.

При внезапной остановке электрооборудования, при перегреве, необходимо оборудование отсоединить от электрической сети. При появлении возгорания – отключить электроприбор сообщить экспертам и принять меры по тушению очага возгорания. Тушить загоревшуюся технику следует огнетушителями углекислотного или порошкового типа, а также можно применить плотную ткань для прекращения доступа к кислороду. Запрещено тушить электроприборы водой.

По окончании работ участнику необходимо отключить электроинструмент и оборудование от электросети, привести рабочее место в порядок, промыть инструмент. О неисправностях инструмента сообщить техническому эксперту.

Наименование модуля задания	Вид аттестации/уровень ДЭ (ПА, ГИА/ДЭ БУ, ГИА/ДЭ ПУ)
Модуль 1: Выполнение малярных и декоративно-художественных работ	
<p>Задание модуля 1: Выполнить окраску поверхности, в соответствии с требованиями технологического задания, соблюдая безопасные условия труда. Образец задания представлен в приложении № 5 к оценочным материалам (Том 1)</p> <p><i>Задание по выполнению работ расположено на поверхности А стенда. Поверхность должна быть предварительно подготовлена (защиплевана, ошкурена и окрашена). Размеры рабочей поверхности 2000x800 мм.</i></p> <p>Участнику необходимо:</p> <ul style="list-style-type: none"> – <i>организовать рабочее место, оборудование, материалы и инструменты для выполнения малярных работ;</i> – <i>приготовить окрасочный состав в соответствии с заданием на чертеже;</i> – <i>выполнить окраску стены в соответствии с чертежом, используя кисть, валик, линейку со скошенным краем (без использования скотча);</i> – <i>нанести жидкие обои в соответствии с чертежом;</i> – <i>обеспечить чистоту рабочего места и прилегающей поверхности.</i> 	ПА, ГИА/ДЭ БУ, ГИА/ДЭ ПУ
Модуль 1: Выполнение малярных и декоративно-художественных работ	
<p>Задание модуля 1: Выполнить оклейку поверхности стены бумажными обоями в соответствии с требованиями технологического задания и безопасных условий труда. Образец задания представлен в приложении № 6 к оценочным материалам (Том 1)</p> <p><i>Задание по выполнению работ расположено на поверхности Б стены стенда. Поверхность должна быть предварительно подготовлена (защиплевана, ошкурена и окрашена).</i></p> <p>Участнику необходимо:</p> <ul style="list-style-type: none"> – <i>осуществить производство работ по оклейке поверхности стен бумажными обоями в соответствии с заданием на чертеже;</i> – <i>выполнить оклейку поверхности стены от «стартовой линии» в соответствии с размерами на чертеже;</i> – <i>выполнить оклейку внутреннего угла, где одна полоса наклеена с перекрытием угла на 2-10 мм, вторая полоса наклеена точно в угол с нахлестом на первую;</i> 	ГИА/ДЭ БУ, ГИА/ДЭ ПУ

- | | |
|--|--|
| <ul style="list-style-type: none">– произвести ровность подрезки по примыканию верхнего и нижнего плинтусов к стене без отступа;– обеспечить прилегание без пузырей и отслоений наклеенных на поверхность стен бумажными обоями;– соблюсти рапорт рисунка, вертикаль и горизонталь полотен;– обеспечить чистоту верхнего, нижнего плинтуса, поверхности стен, оклеенных обоями. | |
|--|--|

1.4. Требования к составу экспертных групп

Количественный состав экспертной группы определяется образовательной организацией, исходя из числа сдающих одновременно демонстрационный экзамен выпускников. Один эксперт должен иметь возможность оценить результаты выполнения задания выпускников в полной мере согласно критериям оценивания.

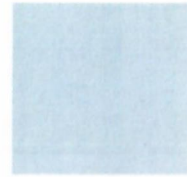
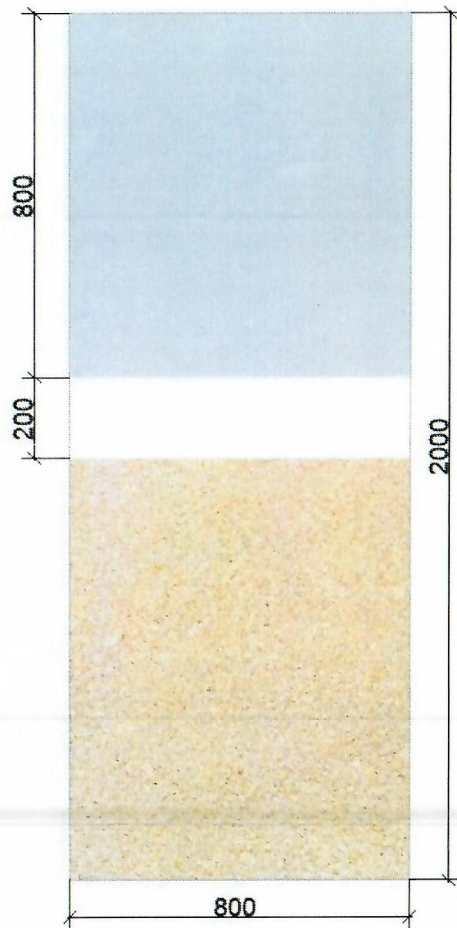
Количество главных экспертов на демонстрационном экзамене	1
Минимальное (рекомендованное) количество экспертов на 1 выпускника	1
Минимальное (рекомендованное) количество экспертов на 5 выпускников	3

1.5. Инструкция по технике безопасности

1. Технический эксперт под подпись знакомит главного эксперта, членов экспертной группы, выпускников с требованиями охраны труда и безопасности производства.
2. Все участники демонстрационного экзамена должны соблюдать установленные требования по охране труда и производственной безопасности, выполнять указания технического эксперта по соблюдению указанных требований. В день проведения демонстрационного экзамена, изучить содержание и порядок выполнения модулей задания, а также безопасные приемы их выполнения. Проверить пригодность инструмента и оборудования визуальным осмотром. Привести в порядок рабочую специальную одежду и обувь: заправить одежду и застегнуть ее на все пуговицы, надеть головной убор, подготовить перчатки, обувь зашнуровать, надеть наколенники. При выполнении данного задания, головной убор должен быть надет на протяжении всего времени. При работе с ножом и лезвиями, направление реза от себя. Нож можно хранить в карманах в закрытом виде. Отламывать затупившееся лезвие канцелярского (строительного) ножа с помощью щели на задней крышке или использовать ветошь, укрыв лезвие для безопасного отламывания. При работе с карандашом и канцелярской ручкой запрещается вставлять их в волосы, за ухо, в рот. Разрешено хранить в карманах. При работе на стремянке/подмости разрешено вставать двумя ногами на одну ступень и на верхнюю площадку, также можно ставить материал и краску в небольшом количестве (не более 5 л) на верхнюю площадку для удобства при работе с модулями. Перед началом работ нужно убедиться в полном открытии стремянки или подмости. В процессе подготовки рабочего места убедиться в достаточности освещенности. Подготовить необходимые для работы материалы, приспособления, и разложить их на свои места, убрать с рабочего стола все лишнее. Участнику запрещается приступать к выполнению задания при обнаружении неисправности инструмента или оборудования. О замеченных недостатках и неисправностях немедленно сообщить эксперту и до устранения недостатков.

Задание модуля 1

Поверхность А

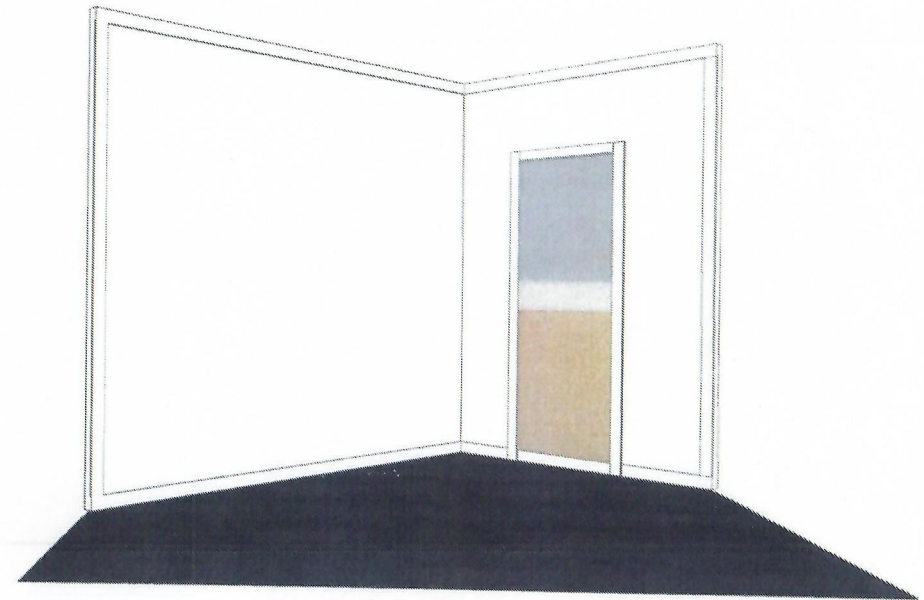


Краска
водоэмульсионная



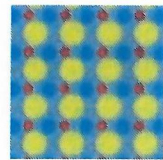
Жидкие обои

Общий вид



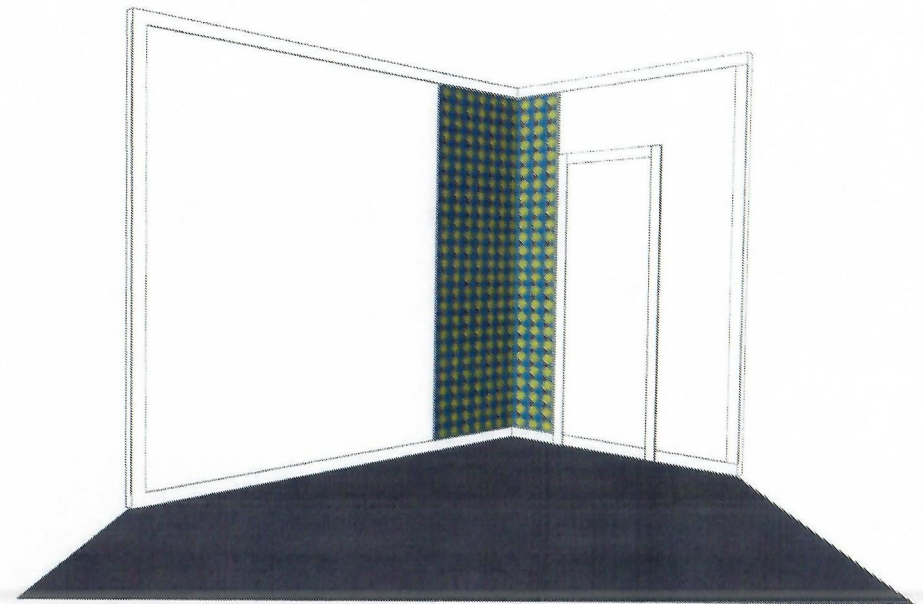
Задание модуля 1

Поверхность Б



Обои бумажные

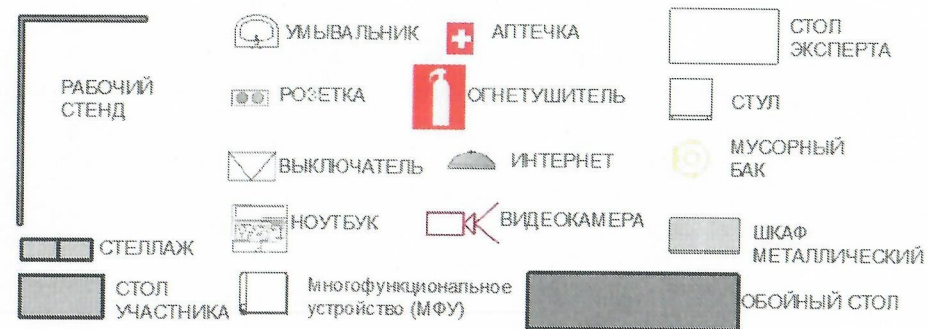
Общий вид



Примерный план застройки площадки ДЭ БУ, проводимого в рамках ГИА



УСЛОВНЫЕ ОБОЗНАЧЕНИЯ



Пример изображения примерного плана застройки площадки: